

10  
October  
2021  
Vol.590

# あんしん Life

あんしんLifeは  
WEBでも  
ご覧いただけます  
※閲覧方法は38ページを  
ご覧ください

日本遺産 江戸時代から伝わる臼太鼓踊り(熊本県人吉球磨地域)



## 財団TOPICS

自然災害から命と事業を守る「企業防災」後編  
早期復旧のための「事業継続計画(BCP)」

## 連載

日本遺産を巡る  
相良700年が生んだ保守と進取の文化～日本でもっとも豊かな隠れ里一人吉球磨～  
恵比寿の神の知恵袋  
決算書の見方  
各界のスペシャリストに学ぶ経営のヒント  
レストラン「アクアパッツァ」オーナーシェフ 日高 良実さん  
ほか



動画  
を見る



二次元  
コードを  
スキャン  
してくだ  
さい

※ご利用のスマートフォンやタブレットの機種、設定環境によっては  
ご利用いただけない場合があります。  
※動画は予告なく終了する場合があります。

WEB版のデジタルブックでも見られます。

日本遺産  
「相良700年が生んだ  
保守と進取の文化」の  
動画をご覧いただけます。  
誌面5ページからの  
「日本遺産を巡る」も  
あわせてご覧ください。



「経営」を守る・支える

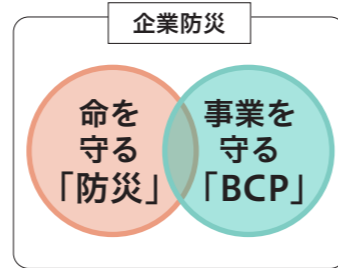
あんしん財団

広報誌

# 自然災害から命と事業を守る「企業防災」後編 早期復旧のための「事業継続計画（BCP）」

企業が災害への対策を行う「企業防災」について、2号連続でお伝えしています。前号では、「企業防災」を行う二つのアプローチのうちの一つ目「防災」について取り上げました。今回は、もう一つのアプローチの「事業継続」について考えます。災害発生時、事業を早期復旧させるためにはどんな備えが必要なのでしょう。前号に引き続きBCP策定アドバイザーの高荷智也氏に伺いました。

9月号で紹介した「防災」についての記事はデジタルブックでもご覧いただけます。閲覧方法は38ページをご覧ください。



## BCP策定で災害時の資金流出を最小に抑える

災害時、企業は従業員や顧客の命を守ることはもちろん、休業期間を長引かせず、早期に事業を再開させる必要があります。「大企業であれば、災害に伴う営業停止や被害復旧費用の捻出もできるが、資金面で体力の乏しい中小企業はわずかな非常事態でも倒産リスクが高い。中小企業こそ、事業継続計画（以後BCP<sup>※1</sup>）を策定し、災害時の資金流出を未然に防ぐことが必要」と高荷氏は強調します。

BCPとは、「命を守り、被害を少なくする対策」に加え、経営全体の視点から「最優先すべき業務の選定」「目標復旧時間の設定」「サプライチェーンの観点の対策」など緊急時に事業を早

期復旧・再開するための方針・行動計画をまとめたものです。2021年のデータでは、中小企業でBCPを策定している企業はわずか14.7%にとどまっています<sup>※2</sup>。

一方で近年では大規模な自然災害は増加傾向にあり、いままで「想定外」だった災害リスクも社会的な潮流では「想定内」とみなされるようになってきています。「企業としてBCPは策定して当たり前。それがなくて被害が拡大した場合は、最低限の義務を怠っていたととらえられることもあるため、少しずつBCP策定の準備を進めましょう」（高荷氏）。

※1：BCP：Business Continuity Planの略  
※2：帝国データバンク「事業継続計画（BCP）に対する企業の意識調査（2021年）」



監修：高荷智也氏

BCP策定アドバイザー。ソナエルワークス代表。「自分と家族が死なないための防災」と「企業の実践的BCP策定」をテーマに防災をわかりやすく伝える。『中小企業のためのBCP策定パーフェクトガイド』など著書多数。  
公式サイト「備える.jp」  
<https://sonaeru.jp>

## BCPがあるとないとは緊急時に大きな差

製造業の例

	BCP導入なし企業	BCP導入済み企業
設定	金属プレスメーカー。平日早朝に大規模地震が発生。	
当日	<ul style="list-style-type: none"> <li>工場ですべてのプレス機が転倒</li> <li>ほとんどの従業員の安否確認ができず</li> <li>納品先連絡先不明、判明後も電話不通</li> </ul>	<ul style="list-style-type: none"> <li>アンカー固定済み、プレス機転倒せず</li> <li>伝言ダイヤル171で安否確認</li> <li>最寄りの営業所まで事情説明に行く</li> </ul>
数日間	<ul style="list-style-type: none"> <li>多くの従業員が1ヵ月間、出社せず</li> <li>原材料の仕入元工場が全壊</li> <li>1週間後、納品先の大企業から発注を他会社に切りかえたとの連絡あり</li> </ul>	<ul style="list-style-type: none"> <li>従業員、3日間地域活動後、交代制</li> <li>原材料は当面、他企業から代替調達</li> <li>3日後、1ヵ月で全面復旧可能と報告</li> <li>この間、遠方の協力会社で代替生産</li> </ul>
数ヵ月間	<ul style="list-style-type: none"> <li>3ヵ月後、設備復旧するも、受注戻らず</li> <li>会社規模縮小、従業員7割解雇</li> </ul>	<ul style="list-style-type: none"> <li>手持ち資金から月給や代金を支払う</li> <li>同業組合から、復旧要員の応援を得る</li> <li>修理費用は公的融資制度を利用</li> <li>1ヵ月後、全面復旧し、受注も元に戻る</li> </ul>

出典：中小企業庁「中小企業BCP（事業継続計画）ガイド」（2008年3月）

## BCPの第一歩は重要情報のバックアップから

災害対応能力が低い企業は、実際のBCP策定の前段階として、右の最低限のBCPから進めるとよいでしょう。事業継続に欠かせない資源は、主に「人」「情報」「モノ」「金」の4つに分類することができ、中小企業の場合、「人」はもちろんのこと、業務の要となる「情報」の消失だけは絶対に避けなければなりません。「モノ」の地震対策については、9月号でご紹介していますので、参考にしてください。

### 自社の災害対応能力を チェックしてみましょう

自らがどの程度、災害への備えができていないかを以下のサイトからチェックしましょう。リストで「いいえ」や「不明」が多い企業は、まず下の最低限のBCPから始めてみるのもおすすめです。

#### 中小企業庁WEBサイト 「BCP取組状況チェック」

[https://www.chusho.meti.go.jp/bcp/contents/level\\_a/bcpgl\\_01\\_3.html](https://www.chusho.meti.go.jp/bcp/contents/level_a/bcpgl_01_3.html)



### 会社を倒産させないための最低限のBCP

- 人** 非常時の社内連絡網と取引先の連絡リストを紙で作成
- 情報** 「これだけは失ってはいけない」重要情報のバックアップ
- モノ** オフィスや事務所の地震対策を行う
- 金** 災害時に有効な損害保険などの見直し

## BCP策定の手順とポイント

BCP策定とは「優先度の高い事業を守るための対策を講じること」（高荷氏）です。従って、事業に優先順位をつけることから始めます（手順の①）。優先すべき事業は業務内容や担当社員のほか、取引先の重要度などで考えてみましょう。そのうえでその事業を早期に復旧するための具体策を②～⑥の手順で考えていきます。

ただし、「中小企業の場合は、事業が一つだけの場合も多いでしょう。それに災害がいつ起こってもおかしくない状況でBCP策定にもスピードが求められます。その場合は②と⑥を重点的に行きましょう」と高荷氏。②「目標設定」では、「何を、いつまでに、どのレベルで再開するか」を決めます。⑥では②の目標を達成するための具体策を考えましょう。

BCP発動時には事業主一人ではなく、社員・関係先と足並みをそろえた対応・行動が必要になります。そのため、「BCP策定の段階から社員や関係者と情報を共有することが大切」と高荷氏は指摘します。目標設定、具体的な対策も社員・関係者と一緒に考えるようにしましょう。

## BCPを効果的に運用するために

9月号で命を守る「防災」、10月号で事業を守る「BCP」を取り上げてきましたが、実際に災害が発生した際は、従業員や顧客の安全を守ることが第一です。その後、被災状況を見ながらBCP発動の判断をします。判断基準もBCP策定時に決めておくといよいでしょう。大切なのは、いざ災害が起きた際には従業員・関係者全員が共通認識の下で行動できるよう、日頃から確認しあうことです。

さらに、「BCPは一度策定すれば終わりではありません」と高荷氏は強調します。実際に自然災害が発生したり、避難訓練やハザードマップの更新により新たな課題が見つかったりすることもあるでしょう。また社員の入退社、取引先の担当者変更など事業の状況が変わることも想定されます。状況の変化に応じて適時BCPを見直しましょう。いつ、何を行うべきかは、右の「BCP策定・管理の年間カレンダー（例）」を参考にしてください。

## BCP策定の手順

- 1 中核事業** それを失うと会社の経営状態に甚大な影響を与える事業を選定
- 2 目標設定** その中核事業を、どの程度の操作水準で、いつまでに開始させるのか「目標」を設定
- 3 重要業務** その水準の事業をそのスケジュールで開始するために最低限必要な「重要業務」を設定
- 4 経営資源** その業務を行うために不可欠な、社内外の経営資源を特定してリストアップ
- 5 被害想定** 「その想定リスク」が生じている状況で、経営資源にどのような被害が生じるかを想定
- 6 個別対策** 被害の発生が想定される対象への防災対策と、被害の発生を前提とした再調達計画を検討

### BCP記入シートを活用しましょう

中小企業庁ではダウンロードして使える様子を公開しています。「まずは入り口として利用し、自社の状況に合わせて応用・ブラッシュアップするようにしましょう」（高荷氏）。

中小企業庁WEBサイト

「中小企業BCP策定運用指針」

ダウンロード / (2) BCP様式類（記入シート）

[https://www.chusho.meti.go.jp/bcp/contents/bcpgl\\_download.html](https://www.chusho.meti.go.jp/bcp/contents/bcpgl_download.html)

## BCP策定・管理の年間カレンダー（例）

### 4月

- ◎ 取引先担当者など関係者リストの更新確認
- ◎ 連絡網・安否確認システムの登録先チェック、安否回答訓練
- ◎ 自治体のハザードマップが更新されていないかを確認

### 6月頃（水害シーズン前）

- ◎ 水害対策用品の点検・入れかえ

### 10月頃（夏が終わった頃）

- ◎ 防災備蓄品の点検・入れかえ（賞味期限、高温下での劣化なども確認）
- ◎ 安否回答訓練

### 1月（BCPの見直し）

- ◎ 新年度を迎える前に既存体制で年1回の確認を実施
- ◎ 準備している防災・再調達計画の内容確認
- ◎ 取引先リストの確認・発災時の初動対応内容の見直し



高荷氏より

### BCP策定は自社の経営基盤の強化にもつながる

自然災害に加え新型コロナウイルスのように新しいリスクも生じている中で、中小企業においてBCP策定は避けて通れない課題となっているといえるでしょう。また、BCP策定に取り組むことは、自社の経営の実態を把握して経営基盤を強化し、取引先からの信用が高まる、融

資や保険の優遇が受けやすくなるなどのメリットもあります。まだBCP策定まで手が回らないという企業も多いかもしれませんが、最初から完璧を目指すのではなく、まずは大地震を想定したBCPから始め、徐々にさまざまなケースへと広げていってはいかががでしょうか。

## CONTENTS

### 2 財団TOPICS

自然災害から命と事業を守る「企業防災」**後編**  
早期復旧のための「事業継続計画(BCP)」

- 5 日本遺産を巡る  
第6回 相良700年が生んだ保守と進取の文化  
～日本でもっとも豊かな隠れ里一人吉球磨～
- 8 恵比寿の神の知恵袋  
Vol.06 決算書の見方
- 10 各界のスペシャリストに学ぶ経営のヒント  
Vol.05 リストランテ「アクアパッツァ」オーナーシェフ 日高 良実さん
- 14 健康資産を増やしましょう  
Vol.06 “調子いい!”は正しい姿勢から
- 15 海外の仕事スクランブル  
Vol.03 シンガポール 政府主導の外国人メイド雇用制度

### 財団からのお知らせ

保険加入・変更・会費 ケガの補償 補助金

- 16 ● 満80歳で契約更新日を迎える方には「継続申込書」のご提出をお願いしています
- 17 ● 契約内容(登録内容)に変更はありませんか?
- 18 ● 「要介護認定」を受けられた方は減員手続きが必要です
- 19 ● 「ケガの補償 ご利用の声」のご紹介 ホームページから保険金の請求ができるようになりました **NEW**
- 20 ● ケガの補償(事業総合傷害保険)
- 22 ● 保険金の請求方法
- 24 ● 補助金制度のご案内 補助金の種別と申請期限について
- 25 ● 職場の環境改善のための補助金制度 年度末申請の締切りについて
- 26 ● 職場の環境改善のための補助金制度 申請手続きについて
- 28 ● 職場の環境改善のための補助金制度 限度額改定のお知らせ
- 29 ● 健康管理のための補助金制度 人間ドックは補助金が受けられます
- 30 ● 健康管理のための補助金制度 定期健康診断は補助金が受けられます
- 31 ● 健康管理のための補助金制度 申請手続きについて
- 32 ● 健康管理のための補助金制度 ホームページからの申請書の請求方法
- 33 未加入従業員さまのご加入のおすすめ

### あんしん財団WELBOX

- 34 サービスのご案内
- 36 登録方法
- 38 あんしん財団のホームページをご活用ください
- 39 編集後記

広報誌「あんしんLife」は  
WEBでもご覧いただけます。

#### STEP 1 WEB版へアクセス

■パソコンから  
あんしん財団ホームページの  
トップページから「会員の皆さま」  
をクリックし、ご希望のパナーを  
クリック。

最新の広報誌ならびにバックナンバー  
をご覧いただけます



保険契約、各種補助金に関する  
最新のご案内がご覧いただけます

■スマートフォン・  
タブレットから  
右の二次元コードを  
読み込んでください。



#### STEP 2 ログイン画面でユーザー名と パスワードを入力

ユーザー名   
パスワード   
大文字 小文字

#### 二次元コードを読み込んで 動画と音声を楽しもう!

誌面にある下のマークを二次元コード  
リーダーで読み込むと、記事に関連す  
る動画や音声をお楽しみいただけます。

●リアルな動画がご覧いただけます。



※ご利用のスマートフォンやタブレットの機種、設定環境によっては  
ご利用いただけない場合があります。  
※動画は予告なく終了する場合があります。

WEB版のデジタルブックでも見られます。

●AIが誌面の文章を読み上げます。



※ご利用のスマートフォンやタブレットの機種、設定環境によっては  
ご利用いただけない場合があります。  
※音声は予告なく終了する場合があります。

WEB版のデジタルブックでも聴けます。

※ご利用のスマートフォンやタブレットの機種  
によっては二次元コードを読み取るアプリを  
ダウンロードする必要があります。  
※ご利用のスマートフォンやタブレットの機種、  
設定環境によってはご利用いただけない場合  
があります。

茨城支局  
つくば支所  
開設のお知らせ

あんしん財団茨城支局 つくば支所を、2021年10月1日(金)に新たに開設しました。よろしくお申し上げます。

住所 〒305-0032 茨城県つくば市竹園1-6-1 つくば三井ビルディング807  
■被保険者(加入者)の増員がある場合は下記番号へご連絡ください。

通話料無料 0120-311-816 最寄りの支局につながります。(受付時間9:00～17:30/土・日・祝日および年末年始除く)

【内容に関するお断りとお知らせ】  
本誌に記載されている企業・店舗・施設の住所・連絡先・料金・営業時間などは、予告なく変更される場合があります。また、情報は細心の注意を払って掲載していますが、その記事および内容の正確性を保証するものではありません。どのような場合・理由によらず、本誌の情報を利用したために被った損害に対しては、当法人はいっさいの責任を負いません。料金(価格)、所要時間なども目安としてご覧いただきますようお願い申し上げます。また、本誌に掲載されている記事、写真、イラストなどは著作権法で認められた私的な使用や引用を除いて、ほかの印刷物や電子的なメディアに複製、転載することはできません。本文中の商標および製品・サービス名称は各社の商標または登録商標です。本文中では、TM、®マークなどは明記していません。

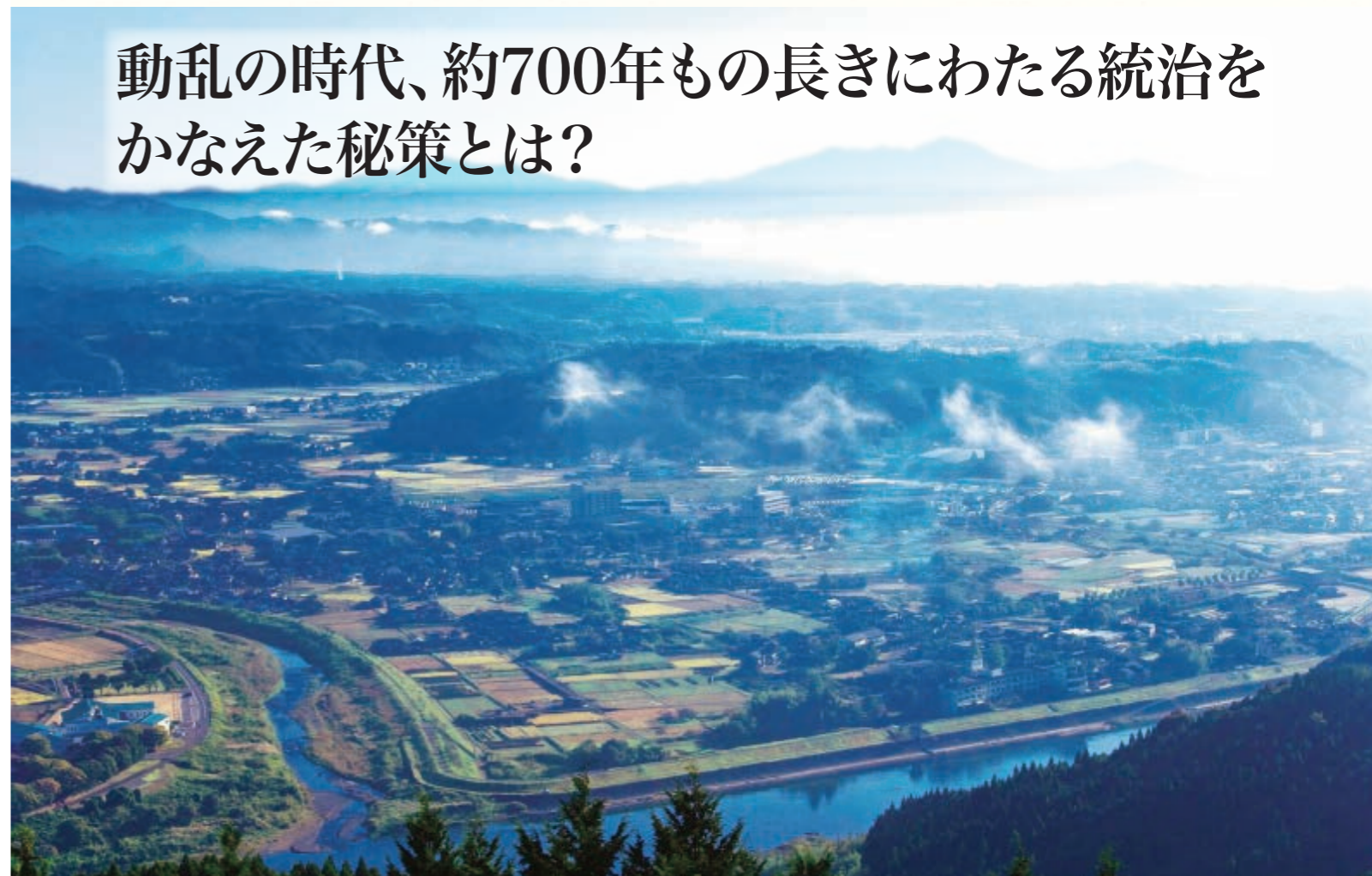
第6回

## 相良700年が生んだ保守と進取の文化 ～日本でもっとも豊かな隠れ里一人吉球磨～

登録年 2015年 所属自治体 熊本県(人吉市、錦町、あさぎり町、多良木町、湯前町、水上村、相良村、五木村、山江村、球磨村)  
認定タイプ シリアル型(複数の市町村にまたがりストーリーが展開) 構成文化財数 59

日本各地の有形無形の文化財をその地域の歴史的ストーリーとともに紹介する「日本遺産」。今回は、歴史小説家の司馬遼太郎が著書『街道をゆく』の中で、「日本でもっとも豊かな隠れ里」と記述した熊本県南部の山間にある人吉球磨地域をご紹介します。この地域に根付いた、独特な文化の形態に迫ります。

## 動乱の時代、約700年もの長きにわたる統治を かなえた秘策とは?



九州山地に囲まれた人吉球磨(ひとよしぐま)地域。いまま相良(さがら)氏が築いた文化が息づいている。

### 力で抑えず、信頼を手に入れる

15世紀半ばから17世紀初頭まで続いた戦国時代。日本各地で大名同士の領地争いが絶えず、滅亡した大名も多い中、約700年もの長きにわたって同じ領地を治め続けた領主として歴史に名を残すのが、人吉球磨の相良一族です。鎌倉時代、源頼朝の命を受けた相良氏は、遠江国相良荘(現在の静岡県)から人吉球磨の領主に着任しました。相良氏は、この地域を治めていた旧来の領主たちを滅ぼして領地を広げながら、この険しい山々に囲まれた土地には独自の文化があり、領民も

誇りを持っていることを敏感に察知しました。そして領主としてこの地を治めるにあたり領民を力で抑えつけることはせず、土地に根づく文化、建造物、神社仏閣などを大切に承継することを選択します。それまで大切に築き上げてきた文化を認められた領民たちは、次第に相良氏に心を寄せるようになり、やがて信頼につながっていきました。



AIが記事を朗読します  
※ご利用のスマートフォンやタブレットの機種、設定環境によっては  
ご利用いただけない場合があります。  
※音声は予告なく終了する場合があります。

WEB版のデジタルブックでも聴けます。

# 領主と領民が一体となり文化や風習を継承 新しいものも取り入れて、独自の文化へと昇華

## 信仰を共にしながら結束を育む

相良氏は、自らが滅した旧領主の菩提寺を手厚く保護し、地域の阿弥陀堂を修繕することに力を注ぎました。その結果、現在熊本県内で指定されている19件の重要文化財建築物のうち、16件が人吉球磨に存在しています。その一つ、平安時代(806年)に創建された青井阿蘇神社(人吉市)は、相良家歴代の当主に保護され、いまなお地域の人々の信仰を集めています。

また、相良氏は新たな社寺の創建にも取り組みました。新しく建てる社寺や相良氏以前からあるもの双方に、当時としては最先端の技術や文化を取り込み、自ら祭や儀式も実施しました。領民たちは自分たちの土地に根付いた立派な社寺を誇りに思い、率先して維持管理に尽力。相良氏によって鎌倉時代(1295年)に創建されたと伝えられる青蓮寺阿弥陀堂(多良木町)は、阿弥陀如来像と共に国の重要文化財に指定されています。また、祭礼で演じられた球磨神楽は相良氏の厚い保護を受け、いまに伝承されています。700年もの長きにわたった相良文化の特徴の一つは、このように領主と領民が一体となって社寺や仏像などを共に守り、信仰してきたことだといえます。

### もう一つのストーリー

#### 気が溢れる状態へ導く風水都市、人吉球磨

青井阿蘇神社は相良氏入荘より約400年前の平安時代に、中国伝来の風水思想によって選ばれた人吉球磨に創建されたといわれています。そして相良一族はその流れを汲み、風水の思想を取り入れて城下町づくりを進めたと考えられます。当時、風水の思想では「気」は天と地から発せられ、その「気」がたまる最適な場所は盆地とされていました。相良氏は領内の三日月盆地に結界を設け、城下町を「気」をため込む聖なる空間とすることで、この地の安定を目指したのかもしれませんが、人吉球磨はいまなお訪れる者に「気」を与える風水の町ともいえるでしょう。

ストーリーを構成する59の文化財(誌面の説明にはこの番号が付いています)

- 1 神瀬住吉神社
- 2 城山観音堂の十一面観音菩薩像
- 3 高寺院
- 4 山田大王神社
- 5 井口八幡神社
- 6 人吉温泉
- 7 青井阿蘇神社
- 8 ウンスンカルタ
- 9 老神社
- 10 人吉城跡
- 11 大信寺
- 12 願成寺と相良家墓地
- 13 岩屋熊野座神社
- 14 東侯・西侯阿蘇神社
- 15 雨宮神社
- 16 十島菅原神社
- 17 井沢熊野座神社
- 18 木本本宮
- 19 勝福寺関連文化財
- 20 須恵阿蘇釈迦堂
- 21 山上八幡神社
- 22 王宮神社
- 23 青蓮寺阿弥陀堂
- 24 太田家住宅
- 25 多良木相良氏関係史跡
- 26 久米治頼神社
- 27 棟木大師堂の弘法大師像
- 28 城泉寺・八勝寺阿弥陀堂
- 29 御大師堂
- 30 生善院観音堂
- 31 市房山神宮本宮
- 32 球磨焼酎
- 33 百太郎溝と幸野溝
- 34 人吉球磨の民謡
- 35 焼酎墓
- 36 球磨拳
- 37 庚申信仰と庚申塔
- 38 相良三十三観音めぐり
- 39 球磨神楽
- 40 白太鼓踊り
- 41 球磨川
- 42 永留相良氏城郭群
- 43 おくんち祭り
- 44 人吉藩鼓笛隊
- 45 岩城跡
- 46 荒田大王神社
- 47 荒田観音堂の釈迦如来像
- 48 タイ捨流剣法
- 49 上村相良氏関連遺跡
- 50 白髪神社
- 51 谷水薬師堂
- 52 岡留熊野座神社
- 53 深田大王神社(深田阿蘇神社)
- 54 市房山神宮下宮(里宮神社)
- 55 市房山神宮中宮(一の宮神社)
- 56 お獄さん参り
- 57 相良氏関連古道
- 58 人吉球磨のやきもの(上村焼、一勝地焼)
- 59 市房杉

# 1 信仰

領民の心のよりどころである旧来の社寺仏閣を守り、新たな社寺を領民と共に創建することで忠誠心を高めた。



7 青井阿蘇神社  
相良氏の保護を受け、領主・領民の信仰を広く集めた。1,200年以上の歴史があり、本殿をはじめとする五棟一連の御社殿は国宝に指定されている。



23 青蓮寺阿弥陀堂  
鎌倉時代中期、相良三代頼宗が初代頼景の菩提を弔うために創建した菩提寺。本尊の木造阿弥陀如来像、両脇侍の観世音菩薩立像と勢至菩薩立像は国の重要文化財に指定されている(写真右)。

## 相良氏が領民の心をつかんだ3つの手法

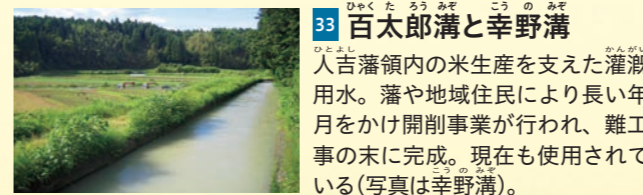
力ではなく、寛容さで統治し領民の心を引きつけた、相良氏の戦略とは。

### 2 経済

相良氏による統治は経済や風習、食にも影響を与えました。江戸時代には球磨川の治水工事をを行い、その豊富な水量で物資を運んで経済を活性化。また、農業用水を整備して米の産地へと発展させました。当時、江戸幕府は凶作などによる米価の高騰を抑制するため農村での酒造りを禁止していましたが、相良氏は民衆の娯楽として焼酎造りを容認しました。領民たちは酒を造り続け、楽しみ、やがて宴席からは「球磨拳」という遊びも生まれました。「ウンスンカルタ」も、賭博性が高いことから幕府によって禁止されましたが、相良氏は大目に見たため、人吉球磨にのみ残ったといわれています。相良氏の賢明な判断、寛容さは、経済を発展させ領民の生活に潤いをもたらし、地域に根付く文化となって、いまなお大切に受け継がれています。



41 球磨川  
日本三大急流の一つ。無数の巨岩を取り除く難工事の末、1665年(寛文5年)に川舟の航行を可能にするための開削工事が完成。相良氏は交通や物資輸送のために活用し、地域の経済を潤した。



33 百太郎溝と幸野溝  
人吉藩領内の米生産を支えた灌漑用水。藩や地域住民により長い年月をかけ開削事業が行われ、難工事の末に完成。現在も使用されている(写真は幸野溝)。

# 3 娯楽

焼酎造りを容認し、武士も庶民も大いに楽しんだ。宴席での遊びも認め、娯楽で皆の心をつにつした。



8 ウンスンカルタ  
ポルトガルの船員から伝わった南蛮カルタを改良。1787年に始まる寛政の改革で禁止されたが、ここでは許された。絵札の柄はユニークで、恵比寿さん、西洋の騎士など国際色豊か。



36 球磨拳  
江戸時代に人吉藩の下級武士が酒席で楽しんだのが始まり。負けた方が焼酎を飲むルールのため、わざと負ける者もいたとか。じゃんけんのルーツといわれる。



32 球磨焼酎  
相良氏による東南アジアや大陸との交易から蒸留技術が持ち込まれ発展。現在も米焼酎のトップブランドとして広く愛飲されている。

動画を見る

二次元コードをスキャンしてください

※ご利用のスマートフォンやタブレットの機種、設定環境によってはご利用いただけない場合があります。  
※動画は予告なく終了する場合があります。

WEB版のデジタルブックでも見られます。

人吉球磨の「暮らしと文化」の様子を動画でお楽しみいただけます。

写真・動画提供/人吉球磨日本遺産活用協議会、人吉球磨ガイド

日本遺産とは  
WHAT'S JAPAN HERITAGE?

日本各地に存在する有形無形の文化財を、その地域の歴史的ストーリーとともに認知を広めるべく、2015年より文化庁が開始させた認定制度。地域住民のアイデンティティの再確認や地域のブランド化、ひいては地方創生への貢献も期待されています。  
<https://japan-heritage.bunka.go.jp/ja/>

認定タイプは2種類

シリアル型 地域型

複数の市町村にまたがりストーリーが展開 単一の市町村内でストーリーが完結

タイトルはことわざの「出雲の神より恵比寿の紙」から。恋愛よりもお金、という意味ですが、ここでは商売繁盛、開運招福などのご利益で知られるいつも笑顔の恵比寿さまがいまさら聞けない、知って役立つお金にまつわるあれこれを紹介します。

今月の知恵袋

## 「決算書の見方」

中小企業が作成する決算書の中に、会社の活動成果を示す「損益計算書」と会社の財産と元手を示す「貸借対照表」があるのはご存知のとおりです。中でも、特に経営者が注意深く見ておかなければならないのが、損益計算書です。普通であれば年に一度の決算期に目を通すだけの方が多くかもしれませんが、月次、四半期、半期ごとに必ず確認し、その変化を把握することで、現状の経営の問題点や次に打つべき手が見えてきます。今回は、損益計算書と貸借対照表をもとに財務分析を行うための計算式や、経営者が最も知っておくべき損益分岐点の算出の仕方を見ましょう。

### 経営の現場で役立つ財務分析

- 経営者は経理担当者とは違い、財務分析の視点で決算書を見る必要があります。「経営効率」と「資金繰り」を分析するための計算式を知っておきましょう。いずれも一律に適正な数値はいえませんが、まずは自社の状況を把握したうえで目標とする数値を定め、そこからの変化を把握しておくことが大切です。

例1 損益計算書 単位：千円

売上高	100,000	①
売上原価	(-) 45,000	
売上総利益	55,000	
販売費及び一般管理費	(-) 40,000	
営業利益	15,000	
営業外収益	(+) 1,000	
営業外費用	(-) 4,000	
経常利益	12,000	
特別損益	0	
特別損失	(-) 0	
税引前利益	12,000	
法人税、住民税及び事業税	(-) 5,000	
当期純利益	7,000	②

貸借対照表 単位：千円

資産の部		負債の部	
③ 【流動資産】	60,000	【流動負債】	40,000
現預金	10,000	【固定負債】	30,000
売掛金	20,000		
棚卸資産	30,000		
④ 【固定資産】	40,000	純資産の部	
有形固定資産	30,000	【株主資本】	30,000
無形固定資産	2,000	資本金	10,000
投資その他資産	8,000	利益剰余金	20,000
⑤ 資産の部合計	100,000	負債・純資産の部合計	100,000

### 経営効率を知るための計算式

● 総資産利益率 (ROA) どのくらいの資産でどのくらいの利益があったのか

$$\text{総資産利益率(ROA)}(\%) = \frac{\text{当期純利益}}{\text{総資産}} \times 100$$

この比率が高いほど収益率は高くなります。

上の例1を元にした計算例

$$\frac{\text{②7,000}}{\text{⑤100,000}} \times 100 = 7\%$$

中小企業は5~10%が目安。ただし企業環境によって異なるので自社の目標数値との差を重視してください。

● 売上高純利益率 どのくらいの売上でどのくらいの利益があったのか

$$\text{売上高純利益率}(\%) = \frac{\text{当期純利益}}{\text{売上高}} \times 100$$

利益率にはいくつかの指標がありますが、分析で最も重要な指標です。

上の例1を元にした計算例

$$\frac{\text{②7,000}}{\text{①100,000}} \times 100 = 7\%$$

中小企業は3%が目安。ただし企業環境によって異なるので自社の目標数値との差を重視してください。

### 資金繰りを知るための計算式

● 流動比率 短期資金繰りの安全度はどうか

$$\text{流動比率}(\%) = \frac{\text{流動資産}}{\text{流動負債}} \times 100$$

1年以内に返さなければならない流動負債に対し、1年以内に現金化できる流動資産をどれだけ持っているかを表す指標です。

左ページの例1を元にした計算例

$$\frac{\text{③60,000}}{\text{⑥40,000}} \times 100 = 150\%$$

200%以上が優良水準ですが、中小企業は120%以上が目安。ただし企業環境によって異なるので自社の目標数値との差を重視してください。

● 固定比率 長期資金繰りの安全度はどうか

$$\text{固定比率}(\%) = \frac{\text{固定資産}}{\text{自己資本}} \times 100$$

純資産(自己資本)に対し、固定資産がどのくらいあるかを表す指標です。

左ページの例1を元にした計算例

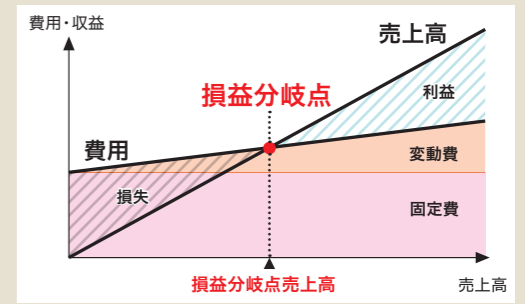
$$\frac{\text{④40,000}}{\text{⑦30,000}} \times 100 = 133\%$$

※小数点以下を四捨五入

中小企業は100%以下が優良水準、150%以上は過剰投資。ただし企業環境によって異なるので自社の目標数値との差を重視してください。

### 損益分岐点をきちんと把握する

- 経営者は、売上がどこまで下がると赤字になるかを知っておく必要があります。「損」と「益(利益)」が分かれるポイントが「損益分岐点」です(右図)。「固定費<sup>※1</sup>」と「変動費<sup>※2</sup>」を合わせた金額を「売上高」が上回ると、利益が出ているということになります。損益分岐点売上高は、損益計算書から算出することができます。下の計算式に当てはめて計算してみてください。



### 損益分岐点売上高を算出するための計算式

$$\text{損益分岐点売上高(円)} = \frac{\text{固定費}}{1 - \frac{\text{変動費}}{\text{売上高}}}$$

固定費は損益計算書の「販売費及び一般管理費」、変動費は「売上原価」の数字を入れて計算します。

例2 単位：千円

売上高	100,000	①
売上原価	60,000	②
売上総利益	40,000	
販売費及び一般管理費	30,000	③
営業利益	10,000	

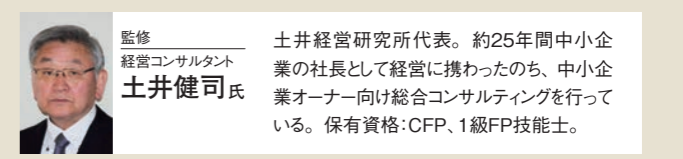
左の例2を元にした計算例

$$\frac{\text{③30,000}}{1 - \frac{\text{②60,000}}{\text{①100,000}}} = 75,000 \text{千円}$$

損益分岐点売上高は個々の企業によって異なるため、自社独自の経営目標の設定と現状把握が重要です。

- 損益分岐点売上高が売上高の何%であるか(損益分岐点比率<sup>※3</sup>)、その比率が過去の実績と比較して好転しているのか、悪化しているのかを把握することが重要です。この比率が上昇していれば危険信号で、利益計画の再検討の必要性を示唆しています。一般的には損益分岐点比率は60~80%が好ましい数値です。

※3 損益分岐点比率は損益分岐点売上高÷実際の売上高×100で求められる。



# 経営のヒント

各界のスペシャリストに学ぶ

撮影・赤城耕一

Vol.05

チャレンジ精神が  
経営を  
成功に導く

日本の素材とイタリア郷土料理を融合させたイタリアンの巨匠であり、チューナーバーとしても多くの料理ファンを魅了する日高良実氏。日高氏のこれまでの歩みと新しいチャレンジを通じて、これからの飲食店経営のヒントを探ります。

interview with

リ스토랑「アクアパッツァ」  
オーナーシェフ

日高良実さん

音声読み上げ



二次元コードを  
スキャンして  
ください

AIが記事を朗読します  
※ご利用のスマートフォンやタブレットの機種、設定環境によっては  
ご利用いただけない場合があります。  
※音声は予告なく終了する場合があります。

WEB版のデジタルブックでも聴けます。



## Vol. 05 チャレンジ精神が 経営を成功に導く

YouTube「日高良実のACQUAPAZZAチャンネル」では厨房でのプロの技を惜しげもなく披露。毎週金曜にアップされる動画を楽しみにしている人も多い。

全国にイタリア料理店が広がる時代  
事業を拡大する中で  
さまざまな試練に見舞われる

料理の専門学校でイタリア料理と経営学を学び、卒業後は東京の料理店などで修業した後、「やるからには本場で」と店のオーナーに頼み込んでイタリアに渡りました。紹介状を片手にイタリア中を巡りながら各地のレストランに飛び込むと、1980年代はそんな日本人が珍しかったのか、ありがたいことにどの店でもかわいがってもらいました。店名にしたイタリアの漁師料理「アクアパッツァ」と出会ったのもこの頃です。

帰国後、東京・西麻布に「リ스토랑・アクアパッツァ」をオープンしました。以来、イタリアで学んだ郷土料理を日本の旬の食材で表現することを目指してきました。オーガニックの食材を使うことにもこだわり、地方の生産者とのつながりは特に大切にしています。長年のレストラン経営で多くの弟子が育ち、私の選任パーティーで歴代の調理チーフがアクアパッツァを競作してくれたのも、いい思い出です。

店をオープンした1990年は、全国に本格的なイタリア料理店が広がっていく時期でした。経営は順調で、事業拡大のため全国を飛び回るようになり、現場に出ることは少なくなりました。振り返れば思い上がっていたのかもしれませんが。事業拡大へ目が向いているうちに、現場に目が行き届かなくなり、次から次へと悪

いことが起こりました。スタッフが長続きしなくなったり、そのうえ、店でぼやを出し、多額の借金を抱えました。人生を甘く見ていると、とんでもないことになると思い知らされました。

コロナ禍で逆に開き直って  
YouTubeに取り組む  
反響の大きさは想定外だった

それでも再チャレンジすべく、2018年4月に東京・青山に新店舗「アクアパッツァ」をオープンさせました。新店舗の経営が軌道に乗り、これからと思った矢先に次はコロナ禍です。予約客のキャンセルが相次ぎ、鬱屈していた2020年3月、長野のイタリア料理店オーナーシェフ、ロピアさんから声がかかって、彼のYouTubeチャンネルに出演したのです。気軽な気持ちで引き受けたのですが、その反響には驚きました。店が1ヵ月半の営業自粛に入った直後に動画が公開されたのですが、すごい勢いで再生回数が伸びていくのです。コメントも次々に書き込まれていきます。それを見て、営業を再開した時に動画を見た人が店に来てくれるのではないかと考えました。そこで今度は自分から頼んで、ロピアさんのYouTube番組に出演させてもらうことにしました。ロピアさんの長野の店まで行き、修業時代からつくり続けているイタリア料理のエッセンスを紹介

する動画を撮影しました。動画撮影には、いままで培ってきたことをすべて伝えようという思いで取り組みました。コロナの前にどん底を味わっていたので、逆に開き直れたのかもしれません。

そんな真剣な思いが伝わったのか、自粛期間が明けて店を開くと、「動画を見て自分でもつくってみました」「家族の誕生日なので思い切って来てみました」とおっしゃる、30~40代のお客さまが大勢いらっしゃいました。それまでの常連客とは違う、まさしく新店舗でこれから開拓していきたいと考えていた顧客層でした。

YouTubeが新たな顧客を獲得する武器になると確信し、2020年7月、「日高良実のACQUAPAZZAチャンネル」というチャンネルを開設しました。動画では私がレシピを紹介するだけでなく、スタッフも登場し、できるだけ店の雰囲気まで伝えるようにしています。来店されたお客さまが「YouTubeを見ました」と声をかけてくださるなど、お客さまとの距離が近くなり、スタッフのモチベーションも上がっています。YouTubeで知名度が上がったことで、さまざまなビジネスのお話ももらうようになり、ビジネスの可能性が大きく広がっています。YouTubeで通販のオリジナル商品を紹介するとすぐに完売しますし、書き込まれるコメントを見ると、料理好きな方がたくさんいることを実感します。YouTubeには飲

食業がこれからの時代を生き抜くためのヒントがあるのではないのでしょうか。

**コロナ禍をきっかけに進む働き方改革  
スタッフに仕事の目標や生きがいを  
背中で見せることも経営者の務め**

一方、飲食業では「働き方改革」が長年の課題です。コロナ禍で営業時間を短縮せざるを得なくなったことが、逆に仕事を早めに切り上げ、きちんと休暇を取り、プライベートな時間も大切にするというメリハリのある働き方を後押ししている面もあります。これはコロナ禍が終息しても続けるべきでしょう。働き方改革による魅力ある職場づくりは人手不足の解消にもつながります。今年は「アクアパッツァ」と、私がプロデュースする横須賀美術館内のレストラン「横須賀アクアマール」で6名の新人を採用することができました。コロナ禍で飲食業の求人が減っているいまは、自分なりの目標を持った意欲のある人材を発掘するチャンスともいえます。

スタッフの育成に関しては、いままであまり口を出さずに「任せる」という方針でやってきました。しかし経営がうまくいっていなかった時期や事業拡大に奔走していた時期は、スタッフに目が行き届かず「放任」になってしまっていたかもしれませ



**Yoshimi Hidaka**

●ひだか・よしみ  
1957年兵庫県生まれ。東京・南青山のレストラン「アクアパッツァ」オーナーシェフ。横須賀美術館内のレストラン「横須賀アクアマール」総料理長も務める。YouTube「日高良実のACQUAPAZZAチャンネル」は登録者数13万人を超える。近著に『教えて日高シェフ! 最強イタリアンの教科書』(世界文化社)。

デジタルブック限定  
日高さんのスペシャル動画を公開中!

テーマ  
「コロナ禍で気付いた目標共有の大切さ」  
ぜひご覧ください。

※デジタルブックの閲覧方法は38ページをご覧ください。  
※動画は予告なく終了する場合があります。

**“レストランの新たなビジネスモデルを  
確立していきたい”**



日高さんへの  
インタビューが  
ご覧いただけます



ん。コミュニケーション不足で、任せるということの意味をスタッフに伝えきれていなかったことに気付きました。本当の「任せる」とは、スタッフに目標や責任をしっかりと持って働いてもらうことだと思います。

また、スタッフに次のステップを意識させることも経営者の務めです。いまはスタッフに任せる一方で、働きぶりに注目し、よくやった時はほめ、新たな課題を与えるようにしています。自分の役割や目標を体感できるようになると、顔つきや言葉遣いも変わってきますし、つくる料理にもよい影響が出てくるようになります。

これからは経営者として経営の方向性をしっかり示し、私自身の成功体験を背中で見せることで、スタッフに「レストランには未来がある」ということを伝えていきたいですね。飲食業では定年まで勤めることはまれですが、いずれ私が引退し、経営母体が変わったとしても、スタッフが定年まで勤め続けられるようなビジネスモデルを模索しています。すでにオンラインでの料理教室、調理器具や食品メーカーとのタイアップなど、経営を安定させるためにさまざまなことにトライしています。

YouTubeをきっかけに広がったさまざまな変革のチャンスを逃さず、今後も料理、スタッフ、店の雰囲気、設備など、ハードウェア、ソフトウェアすべてを含めたレストランの価値を向上させるべく、チャレンジし続けていきたいです。

日高良実さんの  
**ひらめきの瞬間**  
5つの質問

**Q アイデアがひらめくのはどんな時ですか?**

ベッドサイドにはいつもメモ帳を置いています。お酒を飲みながら新しいメニューなどを思いつくこともあるので、グラスのそばにもいつもメモ帳があります。

**Q 初対面の人と話す時、何に気を付けていますか?**

お客さまなど初めて会う人は、まず相手の目をまっすぐ見るようにしていますね。目の動き一つで、秘められた心の内がわかることがあります。

**Q 重要な決断の基準になるのは?**

自分で結論を決めたうえで誰かに相談し、同意できれば即決。もし反対されたら理由を聞きます。本当に迷った時はタロットカード占いで決めたことも。

**Q オンとオフの切りかえはどうしていますか?**

仕事が終わって、お酒を飲むことです。夕日と富士山を自宅の屋上から眺めながら、大好きな矢沢永吉さんのバラードを聴いているとストレスも吹き飛びます。

**Q 毎日の日課は何でしょうか?**

出勤前に公園周りを4kmほど散歩しています。店ではスタッフへの指示を終えてから、経済の動向を知るため日本経済新聞に必ず目を通します。



一人ひとりの健康は会社の大切な資産です。  
日々コツコツと蓄えていきましょう。

# “調子いい!”は正しい姿勢から

正しい「立ち方」「座り方」「歩き方」をマスターすることで、見た目だけでなく、疲れや肩こり、腰痛などの改善にもつながります。正しい姿勢を意識して、“調子いい”生活を送りましょう。

## 背中をまっすぐにして 耳の後ろを引き上げるように立つ

人間は本来、立っている状態が基本の姿勢です。間違った立ち姿を続けていると背骨に負担がかかり、背骨の中を通る神経が圧迫され、全身のさまざまな不調や疲れの原因にもなります。まずは正しい「立ち姿」をマスターしましょう。

### 5点が壁に付くのが正しい「立ち姿」!

壁を背にして立った時、下の5点が壁に付くかどうかをチェック。1点でも付かない部分があれば、意識して壁に付けて正しい姿勢に戻しましょう。



「耳の後ろ」を引き上げるイメージで姿勢が崩れたと感じたら、耳から1cmくらい後ろにあるでっぱった骨（乳様突起）をまっすぐ引き上げることを意識しましょう。

壁と腰の間は手のひら1枚が入るくらいが理想。開きすぎには注意。

足を肩幅に開く

姿勢治療家®  
仲野整體東京青山院長  
仲野孝明氏



姿勢がいいと  
見た目にも自信が  
あるように見えます。

●大正15年創業の治療院「仲野整體」の4代目。人間本来の正しい体の使い方から治療する。著書『毎日の疲れを一瞬でとる魔法のポーズ』(徳間書店)など。

## 座る時も、歩く時も、 背筋を伸ばすことを意識する

座る時に背もたれに寄りかかると、背中が丸くなって体への負担が大きくなります。背筋を伸ばしたまま座ることを意識しましょう。歩く時には背筋を伸ばしたまま上半身を前に少し傾けると、自然と足が前に出ます。

### 座り方

座る時には、坐骨を立てることを意識しましょう。直立した状態から、股関節を深く曲げるようにおじぎをして、そのままお尻を下げると正しい座り姿勢になります。

### 歩き方

太ももに頼りすぎず、おなかまわりの大きな筋肉を使うイメージでみぞおちから足を動かしましょう。

### NG

坐骨が倒れると背骨の中を通る神経が圧迫され、疲れやすくなります。



### OK

坐骨を立てて深く座るとおなかまわりに自然と力が入り、腰まわりが楽に。



## Let's try! 3つの基本ストレッチ

① ②

**疲れを感じたらすぐ行う  
背伸びストレッチ**

①両手を胸の前で組み、手の甲を見ながら頭の真上まで上げる。

②顔を正面に戻し、背伸びをしたら、両手を離して左右から大きく下ろす。

足を肩幅に開く

長時間座り続けたら…  
**股関節ストレッチ**

左ひざをつき、右ひざを立てて背筋を伸ばす。重心を前に移動して腰を落とす。息を吸いながら左手をまっすぐ上げる。反対側も同様。左右各2回行う。

股関節を中心にぐーっと伸びるのを感じる

ひざが痛い時はたたんだタオルなどを敷く

歩く前に!  
**椅子ストレッチ**

左足を伸ばし、足の付け根から上半身を傾ける。左足首が直角になるようにつま先を上げる。反対側も同様。左右各2回行う。

太ももの裏がほぐれる

“調子いい”状態をキープするためのおすすめストレッチ。こまめに行うことで正しい姿勢に少しずつ近づきます。



環境や考え方が日本とは違う海外の仕事事情。  
興味深い現地の様子をレポートします。

## シンガポール

# 政府主導の外国人メイド雇用制度

## 5～6世帯に1世帯が雇用するメイドがシンガポール社会を支えている?

国土は東京23区と同じぐらいの広さで人口約569万人のシンガポールは、外国人労働者を積極的に受け入れながら経済発展してきました。政府はシンガポール女性の就労率や出生率を上げることを目指して、1987年に「外国人家事労働者プログラム」を制定。これにより、家事労働に従事する外国人メイドが急増。2019年には26万人を超え、実に5～6世帯に1世帯が住み込みのメイドを雇用しているといわれる、家事代行大国になりました。また、シンガポールも日本同様に高齢化が進んでいることから、今後は高齢者の生活サポートや介護においても、メイドの活躍が期待されています。

このように国が後押しする制度なので、メイドとして働くには政府が定める条件を満たしていることが必須です。例えば、「23～50歳の女性」「アジアの定められた国の出身者(フィリピン、インドネシアなど※1)」「国によって異なる指定の教育機関で8年以上の教育を受けていること」など、細かく決められています。

メイドを雇う際は、一般的にはメイド斡旋のエージェントを経由して探します。メイドは就業前にエージェントの指導でマナーや掃除などについて学び、雇い主側も雇用主としての心

構えや禁止事項を政府主導のeラーニングで学びます。就労者のいる世帯平均月収が約75万円、そのうち120万円以上の富裕層が23.9%を占める※2、アジアでも高い世帯所得のシンガポールにあって、メイド雇用に関する費用は、衣食住、医療費などに税金を含め月8万～10万円程度※3。日本の家事代行の平均利用料金が1時間3,500円ほど※4であることを考えるとかなり割安感があります。

一方、英語を話せないメイドもおり、コミュニケーションに課題があったり、習慣、家事ルールの管理など、トラブルの種も多く、雇側のマネジメント力が問われます。このように乗り越えなければならない壁はあるものの、雇用する家庭の数が増え続けていることから、外国人メイドはシンガポール社会を支える力となっていることが推察できます。

※1 年々給与が上昇しているため、より低賃金の家事労働者が求められ、出身国は多様化しています。  
※2 日本貿易振興機構(ジェトロ・シンガポール)レポートより(2019年のデータ)。  
※3 雇い主や雇う相手によって変わります。  
※4 サービス提供会社によって異なります。



多民族・多様な文化が共生するシンガポール。

## 料理以外の家事と末の子の世話をアウトソーシング

シンガポール在住の日本人に、メイド雇用までの経緯やメイドとの生活について聞きました。

「第3子が生まれた時、病院から『3人も子どもがいるのなら住み込みのメイドを雇ったらどうか』と勧められ、エージェント経由で探しました。国外在住の候補者数名にオンライン面接を行い、実際に雇うまでは2～3ヵ月かかりました。

メイドさんには主に料理以外の家事と末の子の世話を頼んでいます。基本的には、朝6時から末の子が寝る夜8時くらいまで家事や育児をサポートしてもらい、休日は日曜日に設定。初めは就労時間などのルールを細かく決めましたが、よくやってくれるので、いまはフレキシブルに働いてもらっています。キッチン奥のメイドルーム(バス・トイレ付き)が彼女の部屋で、

互いのプライベートは守られています。雇う前は盗難などメイド雇用に関する悪い噂も聞いていたため不安が大きかったのですが、いまではメイドのいない生活は考えられません。子どもや夫との時間も増え、感謝しています。日本人にはなじみのない住み込みのメイドですが、シンガポール在住の日本人家庭の間でも、じわじわと雇用が浸透していると感じます」

### 安倍千春さん

●6年前より家族でシンガポールに移住。現在3人の子ども(小学生2人、2歳)を育てている。

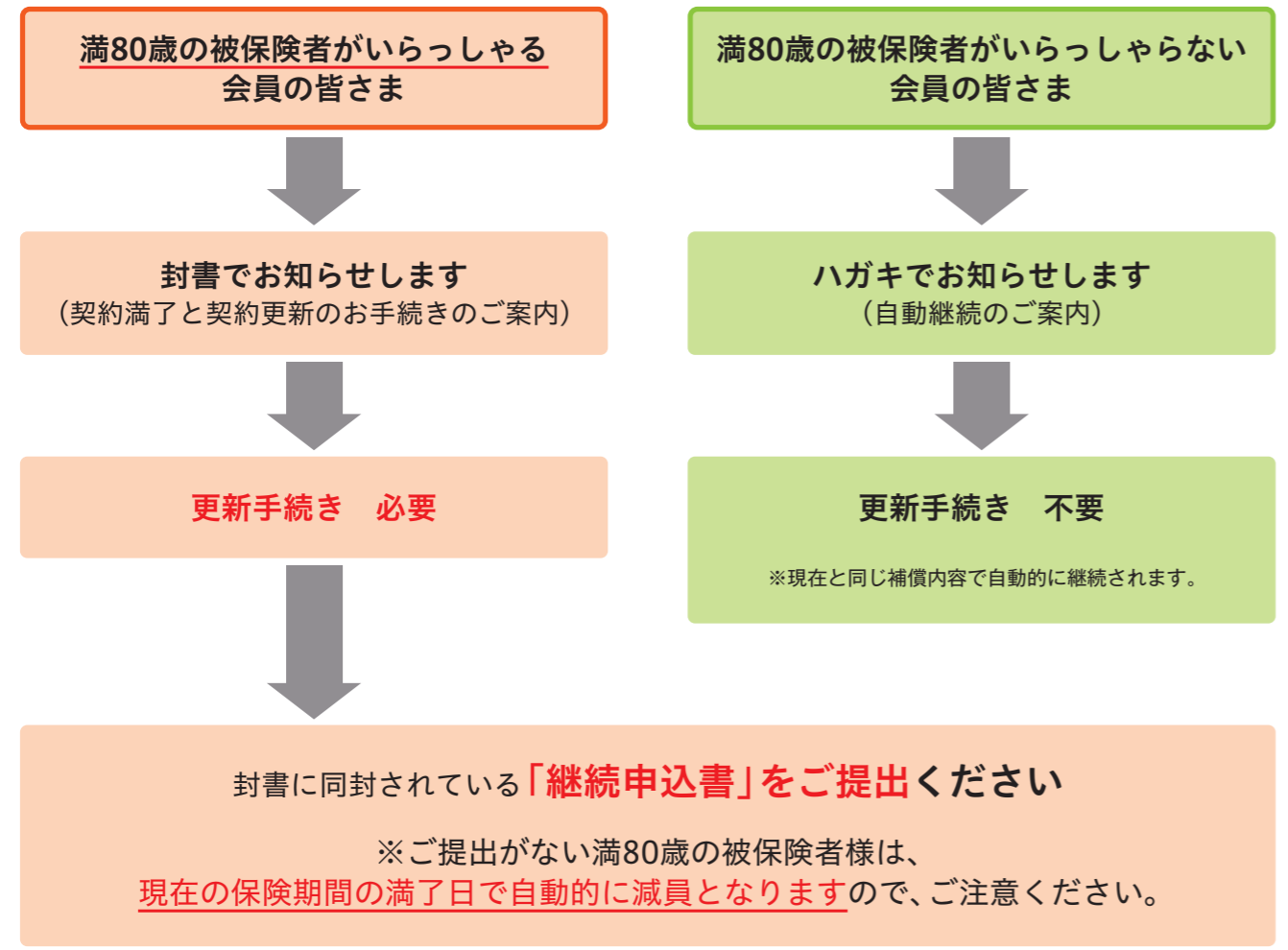




# 満80歳で契約更新日を迎える方には「継続申込書」のご提出をお願いしています

満80歳で契約更新日を迎える被保険者様は更新後の補償内容が一部変更となるため、加入継続のお手続きが必要です。満期の3か月前に封書で「継続申込書」をお送りしますのでご確認ください。また、「継続申込書」のお手続きには返送期限がございますのでご注意ください。

なお、会員の皆さまにお送りする契約更新のご案内は、ご加入いただいている被保険者様により異なります。



### お手続き方法

- ① 封書に同封の記入例をご参照のうえ、「継続申込書」にご記入・ご捺印ください。
- ② ご記入いただいた「継続申込書」は、返信用封筒にて返送期日までにご提出ください。  
※返送期日は、「継続申込書」のほか、更新手続きのご案内状にも記載しております。

### 契約更新に関する照会

WEBから <https://www.anshin-zaidan.or.jp/member/change/>

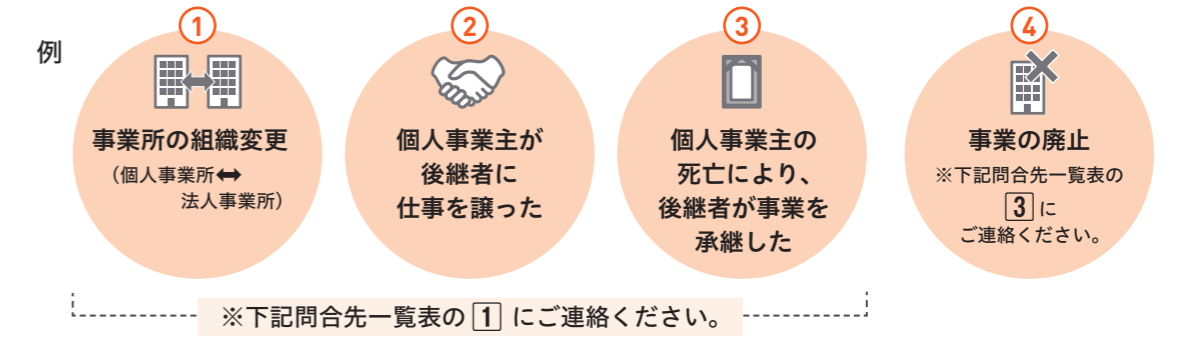
お電話から 通話料無料 **0120-745-108** 番号のお掛け間違いにご注意ください。  
(受付時間 9:00 ~ 17:30 / 土・日・祝日および年末年始除く)



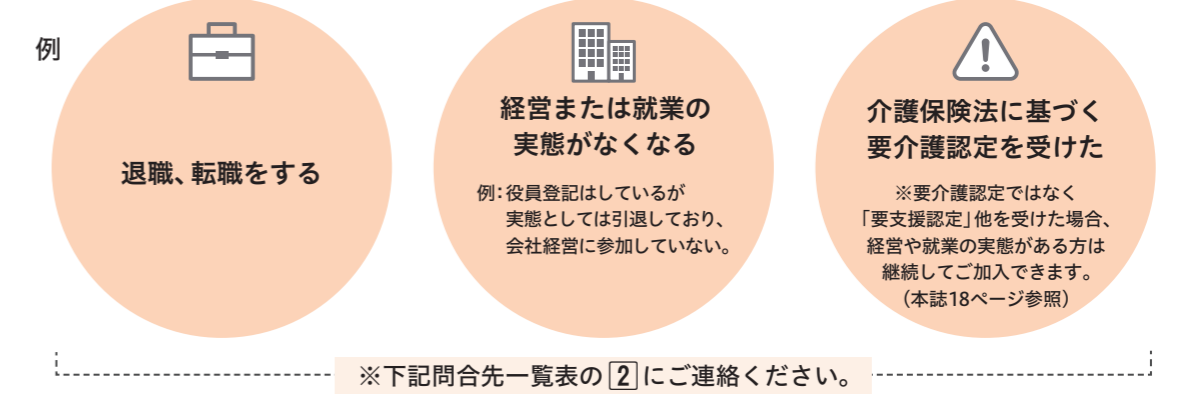
# 契約内容(登録内容)に変更はありませんか?

大切なお知らせですのでご注意ください。

- 1 あんしん財団の会員は中小企業の法人または個人事業主です。次の例に該当される場合は、速やかに当法人までお知らせください。  
例①～③のような変更がある場合は、契約者変更の届出書をご提出いただく必要があります。  
④のように経営または就業の実態がなくなる場合は、退会の届出書をご提出いただく必要があります。




- 2 被保険者(加入者)は、会員事業所において経営または就業の実態がある方です。次の例に該当されるようになった場合は、継続してご加入できませんので減員の手続きが必要です。該当後の保険金の請求や補助金の申請はできませんので、速やかに当法人までお知らせください。



### 変更などのご連絡

お電話から	受付内容	お問合せ先 (受付時間 9:00~17:30/土・日・祝日および年末年始除く) 番号のお掛け間違いにご注意ください。
①	・加入申込手続き(未加入従業員の追加加入など) ・保険契約者(会員)の変更手続き	通話料無料 <b>0120-311-816</b> ☆最寄りの支局につながります。
②	・上記①以外の変更手続き(事業所所在地などの変更) ・会費支払(口座振替)に関する照会	通話料無料 <b>0120-840-849</b>
③	・契約更新や会員証に関する照会 ・退会(解約)手続き	通話料無料 <b>0120-745-108</b>
WEBから	<a href="https://www.anshin-zaidan.or.jp/member/change/">https://www.anshin-zaidan.or.jp/member/change/</a>	



# 「ケガの補償 ご利用の声」のご紹介 ホームページから保険金の請求ができるようになりました



請求書類に手書きで記入するのが面倒なので、インターネットで事故報告から保険金請求まで手続きできるようになりましたか？

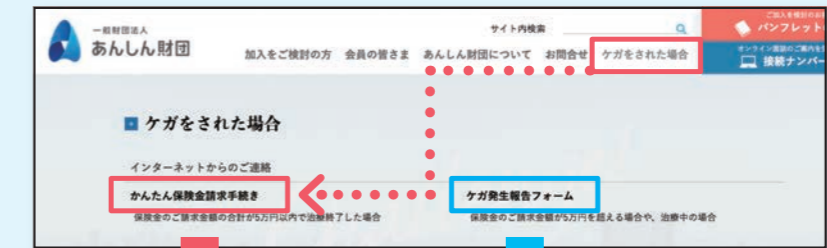
保険金のご請求金額の合計が5万円以内で、治療が終了している方は、当法人ホームページ「**かんたん保険金請求手続き**」の入力フォームから、お客さまご自身で保険金請求書類を作成し、保険金をご請求いただけるようになりました。



- ① 請求書類の郵送を待つことなく、24時間いつでも
- ② パソコン上で請求書類が作成でき、その他の書類と一緒に郵送するだけ
- ③ 事故報告から保険金請求まで、かんたんに手続き完了！

## あんしん財団ホームページ「かんたん保険金請求手続き」のご利用方法

●あんしん財団トップページから「ケガをされた場合」にカーソルを合わせ、「かんたん保険金請求手続き」をクリック



保険金のご請求金額が5万円以内で、治療が終了している方は、「かんたん保険金請求手続き」をご利用いただけます。お手続きにはパソコンとプリンターが必要です。

保険金のご請求金額が5万円を超える場合や、治療中の方は、「ケガ発生報告フォーム」をご利用ください。ご記入用の保険金請求書類を郵送いたします。



※ご入力内容について確認が必要な場合、あんしん財団からお電話をしたり、追加の書類のご提出をお願いしたりすることがあります。

保険金のお支払い確定後、お支払明細とともに「事故対応サービスに関するアンケート」をハガキでお送りしております。ご利用の声は担当者一同の励みになっております。ぜひともアンケートにご協力ください。

いただいた回答内容および個人情報につきましては、当法人の個人情報保護方針および利用目的に基づき適切に管理します。個人情報の取扱いの詳細は、当法人ホームページの「個人情報の取扱いについて」をご覧ください。

# 「要介護認定」を受けられた方は 減員手続きが必要です

大切なお知らせですのでご注意ください。

ご加入いただいている被保険者(加入者)が介護保険法に基づく要介護認定を受けた場合は、約款に規定する「被保険者になれない方」に該当します。該当後は、保険金の請求や補助金の申請ができません。減員の手続きが必要ですので、該当される方がいらっしゃる場合は、速やかに当法人までお知らせください。

## 【介護保険被保険者証 見本】

介護保険被保険者証		要介護状態区分等		給付制限	内容
番号		認定年月日 (事業対象者の場合は、基本チェックリスト実施日)	令和 年 月 日		開始年月日 終了年月日
住所		認定の有効期間	令和 年 月 日 年 月 日		開始年月日 終了年月日
フリガナ		区分支給 居宅サービス等	令和 年 月 日 年 月 日		開始年月日 終了年月日
氏名		(うち種類支給限度基準額)			

**要介護1～要介護5のいずれかの記載のある方が該当します。**  
要支援1～2または事業対象者と記載のある方は、下記 **▲ご注意** の内容をご確認ください。

※【介護保険被保険者証 見本】は、サンプルです。お住まいの市区町村により、色やデザインが異なります。

## ▲ご注意 「要介護認定」と「要支援認定」「事業対象者」では対応が異なります。

<p><b>要介護認定*</b> (要介護1～5)</p> <p>継続してご加入できません。 速やかに当法人までご連絡ください。</p>	<p>● <b>要支援認定(要支援1～2)</b> ● <b>事業対象者</b></p> <p>○ 会員事業所における経営や就業の実態がある方 →継続してご加入できます。 (ご連絡は不要です)</p> <p>✕ 会員事業所における経営や就業の実態がない方 →継続してご加入できません。 速やかに当法人までご連絡ください。</p>
--	--

※身体障害者福祉法に基づく「身体障害者手帳」をお持ちの方でも、介護保険法に基づく要介護認定を受けられていない場合は、上記に該当しません。継続してご加入できます。

## 変更手続きに関する照会

WEBから <https://www.anshin-zaidan.or.jp/member/change/>

お電話から 通話料無料 **0120-840-849** 番号のお掛け間違いにご注意ください。  
(受付時間 9:00～17:30 / 土・日・祝日および年末年始除く)





# もしもの事故でも安心！ ケガの補償（事業総合傷害保険）

## 補償の内容

### 保険の趣旨

この保険は「ケガをした被保険者およびその遺族の生活補償」ならびに「保険金受取人である保険契約者が負担する資金等の財源確保」に備えるための保険です。

**保険契約者・保険金受取人** …… 中小企業の法人または個人事業主

**被保険者** …… 保険契約者の事業に従事する方で、ご加入されている方

### 保険金の種類・保険金額について

この保険は被保険者が日本国内または国外において、「急激かつ偶然な外来の事故によってその身体に被った傷害」に対して、普通保険約款に従い、保険契約者へ保険金をお支払いします。死亡保険金と後遺障害保険金は被保険者の満年齢に応じ次の保険金をお支払いします。入院、通院、往診の保険金日額は、年齢に関係なく一律です。

ケガの補償	死亡したとき (死亡保険金)	満年齢に応じ(注1)	満80歳未満 <b>2,000万円</b>	満80歳以上 <b>1,000万円</b>	<ul style="list-style-type: none"> <li>ケガをして、その直接の結果として、事故日からその日を含めて180日以内に死亡した場合。</li> <li>同一の事故によりすでにお支払いした後遺障害保険金がある場合は、死亡保険金の保険金額からすでにお支払いした金額を控除した残額となります。</li> </ul>
	後遺障害が残ったとき (後遺障害保険金)		満80歳未満 <b>2,000万円</b> (第1級) ) <b>16万円</b> (第14級)	満80歳以上 <b>1,000万円</b> (第1級) ) <b>8万円</b> (第14級)	<ul style="list-style-type: none"> <li>あんしん財団の等級表によります。</li> <li>事故日からその日を含めて180日以内に後遺障害が生じた場合は、その程度に応じ、等級区分に従い後遺障害保険金をお支払いします。</li> <li>事故日からその日を含めて180日を超えてなお治療を要する場合は、事故日からその日を含めて181日目における被保険者以外の医師の診断に基づき障害の程度を認定し、等級区分に従い後遺障害保険金をお支払いします。</li> <li>保険期間を通じ、<b>第1級の保険金額をもって限度</b>とします。</li> </ul>
	入院したとき (入院保険金)	年齢に関係なく一律	1日につき <b>6,000円</b>		<ul style="list-style-type: none"> <li>事故日からその日を含めて<b>180日以内</b>に入院した日数(注2)。</li> <li>外泊日は入院保険金の対象となりません。</li> </ul>
	通院したとき (通院保険金)		1日につき <b>2,000円</b>		<ul style="list-style-type: none"> <li>事故日からその日を含めて<b>180日以内</b>に通院した日数で<b>90日を限度</b>(注2)。</li> <li>実際に治療を受けた日数。</li> </ul>
往診を受けたとき (往診保険金)	1日につき <b>4,000円</b>		<ul style="list-style-type: none"> <li>事故日からその日を含めて<b>180日以内</b>に医師の往診を受けた日数(注2)。</li> <li>往診とは、医師が自宅に訪問し治療することをいいます。</li> </ul>		

(注1)被保険者の満年齢は、保険責任の開始の日である保険期間の初日(増員の場合は、増員日)の満年齢が適用されます。

(注2)入院は平常の業務または生活ができず医師の指示に基づき入院した期間、通院および往診は平常の業務または生活に支障をきたした期間がお支払いの対象です。

## ケガの補償 **3** つのポイント

- 1 お仕事中のケガはもちろん日常生活でのケガも補償します
- 2 入院、通院、往診の保険金は、1日目からお支払いします
- 3 交通事故によるケガや海外旅行中のケガも補償します

### ○ 保険金をお支払いできる例

#### スポーツ

- キャッチボール中にボールを取り損ね、突き指を負った



#### 仕事中

- 溶接作業中にズボンに火がつき、左足をやけどした

#### 日常生活

- 自宅の台所で料理中、包丁で指を切った

#### 交通事故

- バイクで走行中、一時停止無視で飛び出してきた乗用車と衝突し、全身打撲を負った

#### 通勤中

- 通勤途中、駅の階段で滑って転倒し、頭を打撲した

#### 国内/海外

- 旅行中につまずいて転倒し、足首をねんざした

### ✕ 保険金をお支払いできない例

- テニスの練習のしすぎで肘に炎症を起こし、テニス肘になった



- 入浴中に脳卒中を発症して倒れ、右半身マヒの障害が残った

#### お支払いできない理由

疾病(病気)は、お支払いの対象とはなりません。また疾病によって生じたケガも、お支払いの対象とはなりません。あんしん財団の保険は、ケガの保険です。

- 重い荷物を持ってギックリ腰になった

#### お支払いできない理由

上顎炎(いわゆるテニス肘・ゴルフ肘)、肩関節周囲炎(いわゆる四十肩・五十肩)、腱鞘炎などはお支払いの対象となりません。繰り返しの動作や使いすぎによる炎症は、ケガに該当しないためです。

#### お支払いできない理由

腰部のケガは、骨折と打撲のみがお支払いの対象です。ギックリ腰・腰部捻挫・腰椎椎間板ヘルニア・腰椎すべり症・坐骨神経痛などは、その発症の原因にかかわらずお支払いの対象となりません。

詳細は普通保険約款をご覧ください。普通保険約款はあんしん財団ホームページにて確認できます。

### 保険金請求・受付専用窓口

WEBから

<https://www.anshin-zaidan.or.jp/member/compensation/demand/#01>

お電話から

通話料無料


**0120-611-616**

番号のお掛け間違いにご注意ください。(受付時間 9:00 ~ 17:30 / 土・日・祝日および年末年始除く)



# ケガをしてしまったらお早めに！ 保険金の請求方法

①  
ご連絡を  
いただく前に



スムーズに保険金お支払い手続きをさせていただくため、以下の内容をご確認のうえ、ケガをした日からその日を含めて30日以内にご連絡ください。

- 会員番号（証券番号）  
※会員番号は、「会員証兼保険証券」または「会員証兼保険契約更新証」でご確認ください。
- ケガをした方の名前
- ケガをした方のお仕事状況
- ケガをした日時（事故発生日時）
- ケガをした時の状況（どこで、どのようにケガをしたのか）
- ケガをした体の部位
- ケガの名前（傷病名、診断名）
- 治療先の医療機関の名前

※事故状況やケガの内容などにより、そのほかに追加でお伺いする場合があります。

②  
あんしん財団へ  
ご連絡



ケガの発生報告は、あんしん財団ホームページの専用フォームおよび電話やFAXにて、受付しております。

ホームページでのご連絡

4ステップで簡単に報告完了！

あんしん財団

フォームはこちらから

あんしん財団トップページから「ケガをされた場合」にカーソルを合わせる。保険金のご請求金額が5万円を超える場合や、治療中の場合は、「ケガ発生報告フォーム」をクリック。

STEP1 個人情報などの取扱いなどに同意のうえ、「会員番号」を入力

STEP2 ケガの内容など必要事項を入力

STEP3 入力内容を確認し、間違いがなければ「送信」

STEP4 入力いただいたメールアドレス宛に、あんしん財団より送信完了メールが届きます

※実際の画面とは異なる場合があります。

ご請求金額が5万円以内で治療が終了している方へ

ホームページが便利になりました！詳しくは本誌19ページをご覧ください。

※ご連絡内容について確認が必要な場合、あんしん財団からお電話をさせていただくことがあります。

電話でのご連絡

通話料 無料 0120-611-616

受付時間/9:00~17:30  
土・日・祝日および年末年始除く。  
番号のお掛け間違いにご注意ください。

FAXでのご連絡

03-5362-2063

受付時間/24時間365日  
FAX番号のお間違いにご注意ください。

専用の「FAX連絡票」に必要事項をご記入のうえ、上記番号までお送りください。  
※FAX連絡票はあんしん財団ホームページ（保険金の請求方法）よりダウンロードできます。

③  
請求書類の  
ご返送



あんしん財団より請求書類をお送りします  
ご連絡をいただいた後に、請求書類を郵送いたします。  
必要な書類をお取り揃えのうえ、あんしん財団までご返送ください。  
※請求書類の発送は、ご連絡日の翌営業日以降となる場合があります。

● 入院・通院・往診の保険金のご請求に必要な書類(主なもの)

- ① あんしん財団所定用紙
- 保険金請求書 兼 診療状況申告書
  - 診断書（診療証明書）  
※保険金請求額などによっては省略可。
  - 関係先調査同意書
  - 加入資格確認申告書  
※ケガをした方が75歳以上の場合。
- ② お客さまにご用意いただく書類
- 医療機関発行の領収書のコピー  
※ない場合は診察券のコピー（両面）。
  - 交通事故証明書  
※交通事故でのケガの場合。コピー可。
  - 運転免許証（両面）や操作証明書等のコピー  
※運転資格や操作資格が必要な乗用具・機械でのケガの場合。

● 保険金のご請求金額、事故や治療の内容などにより、必要な書類は異なります。上表以外の書類のご提出をお願いする場合がございます。

請求書類のご返送に関する  
お願い

ケガをした日から180日以内に治療が終わった場合

ケガをした日から180日を超えて治療している場合

治療が終了した時点

180日を過ぎた時点

保険金のご請求書類は、上記の時点で速やかに  
お送りください。

※入院・通院・往診の保険金は、ケガをした日から180日以内に治療した日数（通院は180日以内のうち90日分が限度）がお支払いの対象です。

請求書類の確認  
(審査)

ご提出いただいた請求書類を確認（審査）させていただきます。  
確認（審査）の結果、事実関係・加入資格などの追加確認や、治療の内容などについて医療機関等へ照会する場合がありますので、ご協力くださいますようお願いいたします。

④  
保険金のお受取り



保険金のお振込み手続き完了後、支払通知を郵送いたします。  
保険契約者（中小企業の法人または個人事業主）名義の口座へ保険金をお振込みします。

# 補助金制度のご案内

## 補助金の種別と申請期限について

あんしん財団には、大きく**3つの補助金制度**があります。

### 1 職場の環境改善のための補助金

職場で安全に業務を行うための環境改善や、ケガの防止のための補助金です。

- ① 安全衛生設備等設置に対する補助金
- ② 動力プレス機械特定自主検査の実施に対する補助金
- ③ フォークリフト特定自主検査の実施に対する補助金
- ④ 作業環境測定の実施に対する補助金
- ⑤ 特殊健康診断の実施に対する補助金
- ⑥ ゼロ災運動研修会等の参加に対する補助金
- ⑦ 運転適性診断受診及び運行管理者指導講習の受講に対する補助金
- ⑧ 安全運転教育研修参加に対する補助金
- ⑨ AED等職場の救急対策用設備設置に対する補助金



お知らせを **25～28ページ** に掲載しています。

### 2 健康管理のための補助金

健やかな体を保つための健康診断の補助金です。

- ① 人間ドック補助金
- ② 定期健康診断補助金



お知らせを **29～32ページ** に掲載しています。

### 3 資格取得に対する補助金

ホームヘルパー等資格取得に対する補助金です。

- ① 介護職員初任者研修、介護福祉士養成のための実務者研修
- ② 介護福祉士国家資格



各種補助金の申請期限は **180日**です  
申請書は余裕を持ってご送付願います。

① 職場の環境改善のための補助金	設置・購入・実施の翌日から起算して180日以内
② 健康管理のための補助金	受診日の翌日から起算して180日以内
③ 資格取得に対する補助金	資格取得日の翌日から起算して180日以内

この期間にあんしん財団が受付した申請書が対象となります。

#### 各種補助金専用窓口

WEBから <https://www.anshin-zaidan.or.jp/member/subsidy/>

お電話から **0120-512-511**

番号のお掛け間違いにご注意ください。  
(受付時間 9:00～17:30 / 土・日・祝日および年末年始除く)



# 職場の環境改善のための補助金制度

## 年度末申請の締切りについて

### 補助金の2021年度分の申請は 2022年3月31日(木)書類受付分までです



職場の環境改善のための補助金制度には、年度毎にご利用いただける補助限度額の枠があります。2021年度枠の扱いは、当該申請書が2022年3月31日(木)受付分までとなります。下記をご参照ください。なお、年度末は申請が集中し、お支払いに時間がかかる場合がありますので、あらかじめご了承ください。

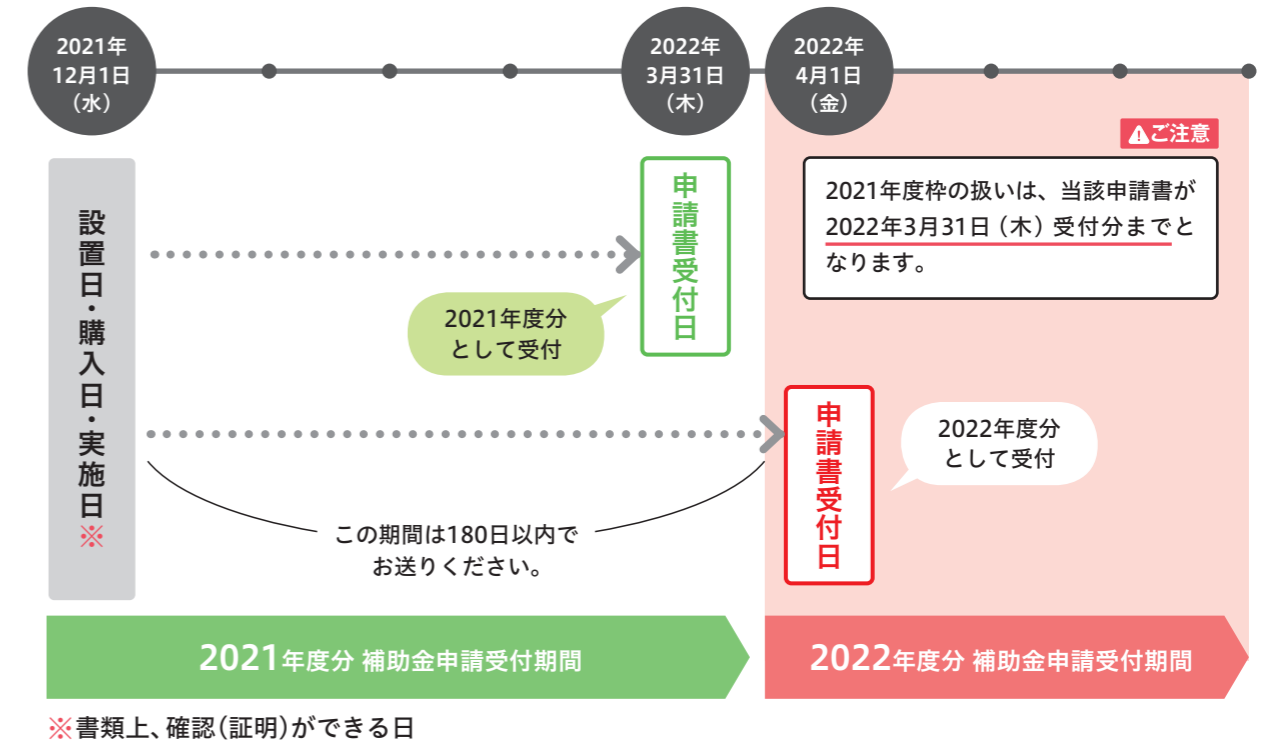
事由発生日	申請書受付日	所属年度
補助事由発生日(設備の設置日、購入日あるいは実施日)の翌日から180日以内のもの	2022年3月31日まで	2021年度
	2022年4月1日以降	2022年度

#### 【ご注意ください】

・申請期限は、補助事由発生日(設備の設置日、購入日あるいは実施日)の翌日から起算して180日以内です。郵便事情によって日数を要することがありますので、申請書は余裕を持ってご送付ください。

#### 申請例

① 2021年12月1日(水)は一例です。2022年1月、2月、3月中の購入の場合もあてはまります。



#### 職場の環境改善のための補助金申請窓口

WEBから <https://www.anshin-zaidan.or.jp/member/subsidy/>

お電話から **0120-512-511**

お手続き番号 **1**

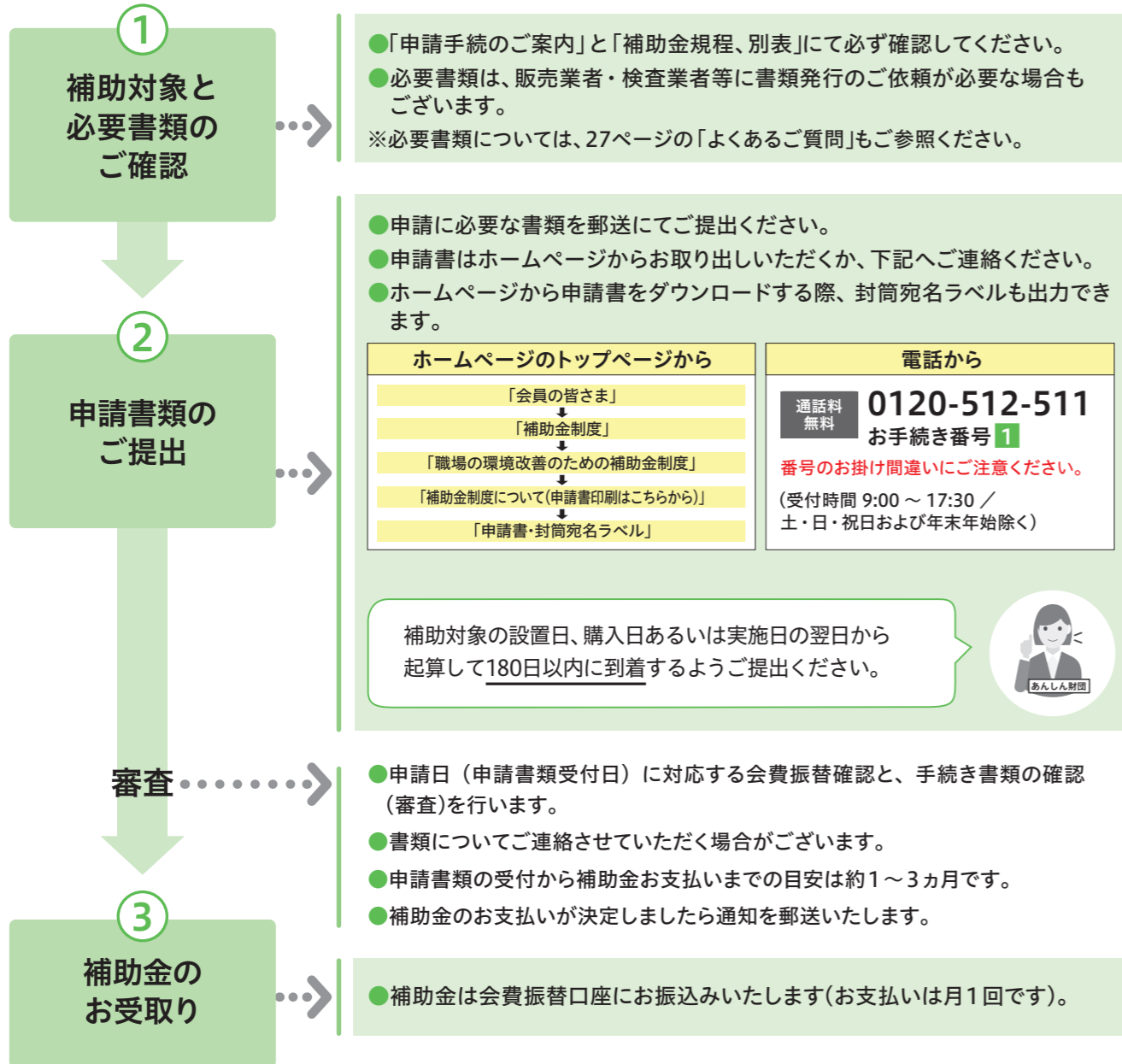
番号のお掛け間違いにご注意ください。  
(受付時間 9:00～17:30 / 土・日・祝日および年末年始除く)



# 職場の環境改善のための補助金制度 申請手続きについて

スムーズに補助金のお支払い手続きをさせていただくためのご案内です。

## 申請手続きの流れ

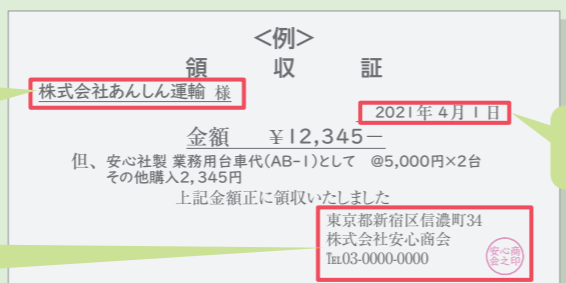


### 領収書記載例

#### 【宛名について】

会員登録が法人の場合は法人名、個人の場合は屋号または代表者名(フルネーム)が記載されていることが必要です。

販売業者・検査業者等の名称の記載と印が必要です。



支払日の記載が必要です。

## 必要書類に関する「よくあるご質問」を紹介します。

### 添付書類について

- 1 補助金の申請にはどのような書類が必要ですか？  
「各補助金の申請書」、「領収書の写」、「明細書(請求書や納品書等)の写」、そのほか申請種類により添付が必要な書類がございます。詳しくは「申請手続きのご案内」にてご確認ください。
- 2 支払方法が銀行振込だったため、「領収書の写」がありません。  
個人情報保護の観点から、申請には領収書をご用意いただくことをおすすめしますが、下記書類でも申請できます。詳しくは「申請手続きのご案内」にてご確認ください。  
**ATMご利用の場合**「利用明細票(写)」  
**ネットバンキングご利用の場合** 振込手続き終了後の「振込結果照会画面(写)」、「総合振込明細表(写)」、または振込受付の完了画面のプリントアウト  
※いずれも、日付、金額、相手先、振込人(口座番号)、手数料が記載されているもの。  
※会計ソフトの明細では申請できません。
- 3 「明細書の写」が用意できません。  
明細書の写は必ず必要となります。ただし、領収書の但書に明細と同等の記載(注1)がある場合(26ページ参照)は、明細書の写が不要となるケースがありますのでお問合せください。  
(注1)明細と同等の記載…メーカー名・商品名(型番・品番)・単価・個数  
または受診日・受診項目・単価・人数
- 4 「販売(設置)証明書」は必須の書類ですか？  
販売(設置)証明書が必要になるのは下記の場合です。  
・明細書がないとき  
(領収書に明細書と同等の記載(注1)がある場合は不要(26ページ参照))  
・明細書が多ページにわたる場合で、明細書の代用とするとき  
・明細書に品名や品番がなく、購入品が対象設備かどうか判明しないとき  
※販売(設置)証明書は、販売、施工業者の方にご記入いただく書類です。  
※領収書の代用にはなりません。

### インターネットショッピングをご利用の場合

- 5 WEB発行の領収書で申請できますか？(お客様ご自身で名前を記入するタイプの領収書)  
補助金の申請には販売店が発行した領収書が必要となりますが、下記に該当する場合はショッピングサイト(WEB)から出力した領収書でご申請が可能です。  
**申請可能な場合**
- |       |  |
|-------|--|
| 法人事業所 | 支払者(請求先)やクレジットカードの名義(引落口座が法人)に会員法人事業所名が印字されている場合 |
| 個人事業所 | 支払者(請求先)やクレジットカードの名義に代表者ご本人様のお名前が印字されている場合       |
- ▲注文者名(アカウント名)は、法人の場合は法人名、個人事業所の場合は代表者名のものが対象になり、それ以外は原則対象になりません。

- 6 オークションで購入(落札)予定です。注意する点はありますか？  
オークションサイトやフリーマーケットアプリを利用したご購入の場合も、販売店(出品者)が発行する領収書(宛名はあんしん財団登録会員名)および明細書(注2)の写が必要です。  
(注2)オークションサイトやフリーマーケットアプリでは、これらの書類をご用意いただけない場合がありますので、購入前にご確認ください。

### 職場の環境改善のための補助金申請方法

WEBから <https://www.anshin-zaidan.or.jp/member/subsidy/application/>

お電話から 通話料 無料 **0120-512-511** お手続き番号 **1**

番号のお掛け間違いにご注意ください。  
(受付時間 9:00 ~ 17:30 / 土・日・祝日および年末年始除く)



# 健康管理のための補助金制度 人間ドックは補助金が受けられます

## 補助金の対象となる人間ドック

- 1 国内の医療機関で受診したもので、その医療機関が人間ドックと定める検査
- 2 脳ドック
- 3 PET 検診
- 4 生活習慣病予防健診に加え付加健診<sup>(※1)</sup>を実施した検査

※1 付加健診とは 尿沈渣顕微鏡検査・生化学的検査・眼底検査・肺機能検査・腹部超音波検査・血液学的検査の全てを受診したもの。  
 ※2 他の循環器ドック(肺、心臓、大腸ドックやメンズ・レディースドックなど特定の部位に特化した健診)、再検査などは対象となりません。

## 補助金額

加入者1名につき6,000円まで

なお、実際の費用負担額が補助金の上限に満たない場合<sup>(※)</sup>は、実際の負担額を限度とします。

※ 他団体等からの補助金などにより費用負担額が6,000円未満となった場合を含みます。

## ご注意

- ◆ 申請期間は受診した日の翌日から起算して180日以内にあんしん財団が受付したものが対象です。
- ◆ この制度は、あんしん財団加入日の翌日以降に受診したものが対象となります。
- ◆ 同一被保険者(加入者)に対する補助金は、「定期健康診断」と併せて1年度間(4月1日～翌年3月31日)に1回となります。

## 人間ドック優待契約病院をご利用ください

あんしん財団人間ドック優待契約病院(一部地域のみ)は優待料金で受診できます。

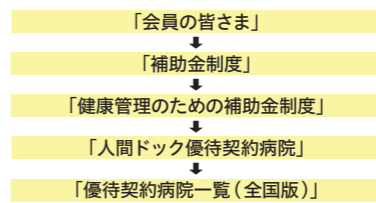
ご利用の際は事前に発行する「優待券」が必要です。  
 ご自身で人間ドック優待契約病院への予約後、あんしん財団ホームページより優待券を発行し、印刷のうえ、病院へお持ちください。  
 また、補助金申請書はホームページの専用フォームよりご連絡ください。  
 後日、補助金申請書をお送りします。



優待契約病院は  
ホームページから  
ご覧いただけます



ホームページのトップページから



スマートフォン、  
タブレットの方は  
こちらから



詳しくはあんしん財団ホームページをご覧ください、下記専用ダイヤルへご連絡ください。

## 人間ドック・定期健康診断補助金申請方法

WEBから <https://www.anshin-zaidan.or.jp/member/subsidy/#list02>

お電話から 通話料無料 **0120-512-511** 手続き番号 **2**

番号のお掛け間違いにご注意ください。  
 (受付時間 9:00 ~ 17:30 / 土・日・祝日および年末年始除く)



# 職場の環境改善のための補助金制度 限度額改定のお知らせ

**2022年4月1日より** 災害防止事業(お客様サービス事業)の「職場の環境改善のための補助金制度」における補助金の限度額について、以下のとおり改定することといたしました。

今回の改定では、予算内でより多くの会員の皆さまに活用いただけるよう、業種や加入者数による金額の偏りを見直すとともに、ご利用の方にとってわかりやすい制度の内容といたしました。何とぞご理解いただきますようよろしくお願いいたします。これまでご利用のない会員の皆さまにおかれましては、事業所の安全衛生化促進のため、ぜひとも本制度をご活用ください。

## 改定の内容

以下のとおり、1会員1年度間の補助金の限度額について、補助の対象事項別に定めていた限度額を一本化するとともに、金額を変更いたします。

## 現行(改定前)

### 補助の対象事項①

「安全衛生設備等の設置(購入)」、「作業環境測定の実施」、「特殊健康診断の実施」、「ゼロ炎運動研修会等への参加」、「運転適性診断の受診及び運行管理者指導講習の受講」、「安全運転教育研修への参加」、「AED等職場の救急対策用設備の設置(購入)」

加入者数	1名	2名	3~4名	5~9名	10~19名	20名以上
補助限度額	10,000円	15,000円	20,000円	30,000円	60,000円	10名増加ごとに20,000円追加

### 補助の対象事項②

「動力プレス機械及びフォークリフトの特定自主検査の実施」

加入者数	1名	2名	3~4名	5~9名	10~19名	20名以上
補助限度台数	2台	3台	4台	6台	12台	10名増加ごとに4台追加

※1台あたり5,000円まで

### 上記のすべての補助対象を合算した1年度間に利用できる補助総限度額

加入者数	1名	2名	3~4名	5~9名	10~19名	20~59名	60名以上
補助総限度額	15,000円	25,000円	35,000円	50,000円	100,000円	10名増加ごとに20,000円追加	10名増加ごとに30,000円追加



## 改定後 2022年4月1日より

加入者数	1~2名	3~4名	5~9名	10~19名	20名以上
補助限度額	5,000円	10,000円	20,000円	40,000円	10名増加ごとに20,000円追加

※「動力プレス機械及びフォークリフトの特定自主検査の実施」は現行どおり1台あたり5,000円までとし、上記の限度額に含めます。

## 改定時期

**2022年4月1日以降の補助金申請書類受付分<sup>※</sup>から適用となります。**

※あんしん財団が補助金申請書類を受付(受領)した日です。  
 補助事由の発生日(設置日・購入日・実施日等)が2022年3月31日以前であっても、申請書類の受付(受領)日が2022年4月1日以降の場合は、上記の改定後の補助限度額が適用となりますのでご注意ください。

## 職場の環境改善のための補助金申請窓口

WEBから <https://www.anshin-zaidan.or.jp/member/subsidy/>



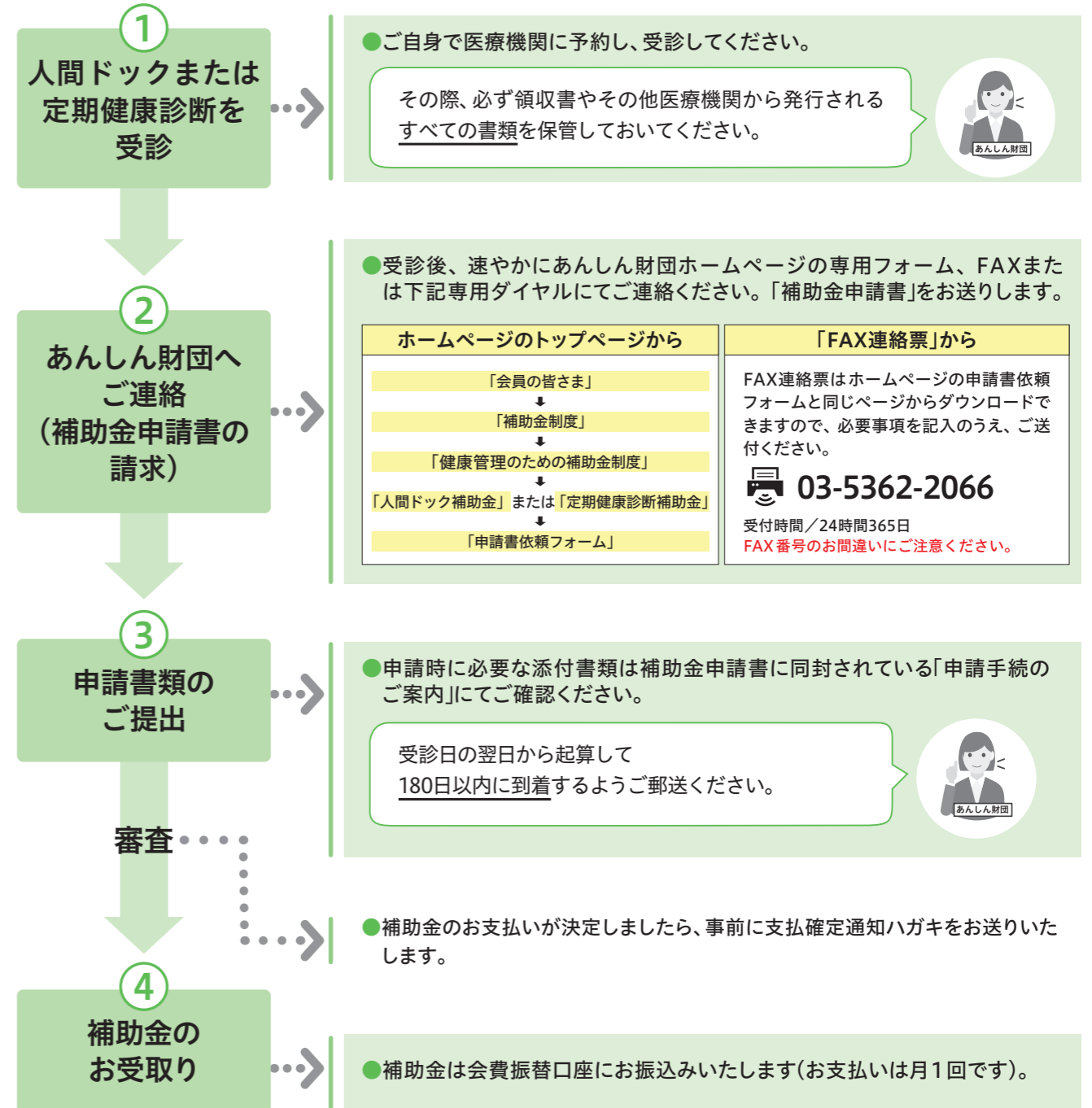
お電話から 通話料無料 **0120-512-511** 手続き番号 **1**

番号のお掛け間違いにご注意ください。  
 (受付時間 9:00 ~ 17:30 / 土・日・祝日および年末年始除く)

# 健康管理のための補助金制度 申請手続きについて

スムーズに補助金のお支払い手続きをさせていただくためのご案内です。

## 申請手続きの流れ



### 人間ドック・定期健康診断補助金申請方法

WEBから <https://www.anshin-zaidan.or.jp/member/subsidy/#list02>

お電話から 通話料無料 **0120-512-511** 手続き番号 **2** 番号のお掛け間違いにご注意ください。(受付時間 9:00 ~ 17:30 / 土・日・祝日および年末年始除く)



# 健康管理のための補助金制度 定期健康診断は補助金が受けられます

## 補助金の対象となる健康診断

- 1 事業所が年1回医師により行う健康診断(定期健康診断・事業所健診等)
  - 2 事業所が従業員の雇用時に医師により行う健康診断  
※ ①および②は労働安全衛生規則第43条または第44条で定められた検査項目を受診した場合です。
  - 3 全国健康保険協会(協会けんぽ)の「一般健診」
  - 4 生活習慣病予防健診
  - 5 船員法第83条の健康証明書に基づく健康診断
- ◆詳しくは、あんしん財団ホームページをご覧ください。下記専用ダイヤルへご連絡ください。

## 定期健康診断とは

主に労働安全衛生規則という法律に基づいた健康診断をいいます。「事業者は、常時使用する労働者に対し一年以内ごとに一回、定期に、医師による健康診断を行わなければならない」と同法律の第44条で定められています。  
健全で明るい職場づくりのためにも、年1回必ず受診しましょう。

## ⚠️ご注意

疾病はあんしん財団のケガの補償(事業総合傷害保険)の対象外です。

## 補助金額

加入者1名につき2,000円まで  
なお、実際の費用負担額が補助金の上限に満たない場合(※)は、実際の負担額を限度とします。  
※ 他団体等からの補助金などにより費用負担額が2,000円未満となった場合を含みます。

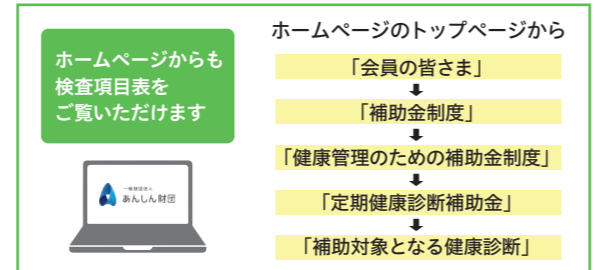
40歳未満の方は省略できる検査項目もありますが、35歳の方は全項目の受診が必要です。ご注意ください。

## 労働安全衛生規則第44条による定期健康診断検査項目表(補助の対象項目)

(◎は必須項目、空欄は省略可)

検査項目	受診年齢(歳)					備考
	19	20 25 30	21~24 26~29 31~34 36~39	41 44	35 40 45以上	
1 既往歴・業務歴	◎	◎	◎	◎	◎	
2 自覚症状・他覚症状	◎	◎	◎	◎	◎	
3 身長 体重 腹囲 視力 聴力	◎	◎	◎	◎	◎	●1
	◎	◎	◎	◎	◎	●3
	◎	◎	◎	◎	◎	
	◎	◎	◎	◎	◎	
	◎	◎	◎	◎	◎	※1
4 血圧の測定	◎	◎	◎	◎	◎	
5 尿検査	糖	◎	◎	◎	◎	
	蛋白	◎	◎	◎	◎	
6 胸部エックス線(略痰検査)		◎	◎	◎	◎	●4 □1
7 貧血検査	血色素量(ヘモグロビン)			◎	◎	●2
	赤血球数			◎	◎	●2
8 肝機能検査	GOT			◎	◎	●2
	GPT			◎	◎	●2
	γ-GTP			◎	◎	●2
9 血中脂質検査	中性脂肪			◎	◎	●2
	HDLコレステロール			◎	◎	●2
	LDLコレステロール			◎	◎	●2
10 血糖検査	空腹時血糖または随時血糖			◎	◎	●2
	またはヘモグロビンA1c			◎	◎	□2
11 心電図検査			◎	◎	◎	●2

- 1: 20歳以上の方については、医師の診断に基づき省略可。
- 2: 40歳未満の方(35歳を除く)については、医師の診断に基づき省略可。
- 3: ●2に加えて ①妊娠中の女性その他の方であって、その腹囲が内臓脂肪の蓄積を反映しないと判断された方。②BMIが20未満である方。③BMIが22未満であって、自ら腹囲を測定し、その値を申告した方は、医師の判断に基づき省略可。
- 4: 40歳未満の方(20歳、25歳、30歳、および35歳を除く)で次のいずれにも該当しない方については医師の判断に基づき省略可。  
・感染症法で結核に係わる定期の健康診断の対象とされている施設等で働かれている方  
・じん肺法で3年に1回のじん肺健康診断の対象とされている方
- 1: ●4に加えて胸部エックス線検査より病変および結核発病のおそれがないと診断された方については医師の判断に基づき省略可。
- 2: 血糖検査は、空腹時血糖、随時血糖、ヘモグロビンA1cのうちいずれかの項目の実施で可。
- ※1: 聴力検査は1000ヘルツおよび4000ヘルツの純音を用いるオージオメータによる検査を原則としますが、35歳、40歳を除く45歳未満の方については医師が妥当と認める方法による。
- ※2: オージオメータに限る。



※血糖検査項目は「空腹時血糖」「随時血糖」に「ヘモグロビンA1c」が追加されました。3つのうちのいずれか1つの検査を受診すれば良いことになりました。

### 人間ドック・定期健康診断補助金申請方法

WEBから <https://www.anshin-zaidan.or.jp/member/subsidy/#list02>

お電話から 通話料無料 **0120-512-511** 手続き番号 **2** 番号のお掛け間違いにご注意ください。(受付時間 9:00 ~ 17:30 / 土・日・祝日および年末年始除く)





# 未加入従業員さまのご加入のおすすめ

ご加入いただいております財団制度に、2018年4月より、人材確保に貢献する企業向けの福利厚生サービス「あんしん財団 WELBOX」が自動付帯されました。また、**労災時の「使用者賠償責任保険制度」は、すでに2014年3月24日から自動付帯されています。**いずれも、財団制度にご加入の従業員等の皆さまのみが対象となります。

ご加入されていない従業員さまがいらっしゃいましたら、この機会にぜひご加入されますことをおすすめいたします。お手数ですが、いま一度、ご加入されている方のご確認をお願い申し上げます。



## あんしん財団の制度に自動付帯されているサービス（お客様サービス事業）

### ① あんしん財団 WELBOX

大手企業並みの福利厚生サービスで社員の定着・募集に貢献！

<b>国内宿泊</b> 幅広いニーズに対応可能な宿泊施設 <b>国内約 33,000 施設</b> <small>(2021年1月現在の情報です)</small>	<b>無料eラーニング</b> 語学、ビジネススキルなど、 何度受けても無料！ <b>多彩な講座が約 500 種類</b>
ほかに <b>育児・介護</b> <b>グルメ</b> <b>リラクゼーション・美容</b> <b>エンタメ・スポーツ</b> <b>無料相談サービス</b> など豊富なサービスをご利用いただけます！	

※画像はイメージです。

※「あんしん財団 WELBOX」は、株式会社イーウェルが提供する福利厚生サービスです。あんしん財団の制度に自動付帯されています。ご利用にあたってはあんしん財団ホームページからの利用登録が必要です。詳しくは本誌36・37ページをご確認ください。

### ② 使用者賠償責任保険制度

労災事故における使用者の賠償責任を補償！  
 労災事故の際の高額な訴訟リスクに、しっかり備えられます。

あんしん財団を保険契約者、会員企業および役員さまを被保険者とする損害保険会社の使用者賠償責任保険が自動付帯されています。

支払限度額(1会員事業所単位)	1 加入者あたり <b>3 億円</b>	1 事故あたり <b>10 億円</b>
-----------------	----------------------	----------------------

(2014年3月24日から1年間は、1加入者/1事故あたり2億円)

追加のご加入については、まずは下記までご連絡ください。

#### 追加加入の連絡先

通話料無料 **0120-311-816** 番号のお掛け間違いにご注意ください。  
(受付時間 9:00 ~ 17:30 / 土・日・祝日および年末年始除く)  
 最寄りの支局につながります。

# 健康管理のための補助金制度 ホームページからの申請書の請求方法

## ●人間ドック補助金

## ●定期健康診断補助金

あんしん財団ホームページの「補助金申請書依頼フォーム」より、人間ドック・定期健康診断の補助金申請書を請求できます。

送信された内容をもとに、あんしん財団から補助金申請書を送付いたします。

※「補助金申請書依頼フォーム」のご利用にあたり、会員番号の入力と補助金規程の確認が必要です。会員番号は会員証兼保険証券または会員証兼保険契約更新証でご確認ください。

健康管理のための補助金制度の申請書は下記の方法で請求できます

① あんしん財団ホームページのトップページから「お問合せ」を選択。



② 健康管理のための補助金「人間ドック補助金申請書依頼フォーム」または「定期健康診断補助金申請書依頼フォーム」を選択。



③ 申請種別を選び、「健康管理のための補助金規程を読む」を選択し、内容を確認。「上記を確認しました」にチェックを入れ、会員番号を入力し「送信」を選択。



④ 依頼票の必要事項を入力の上、送信。

FAXでも申請書を請求できます  
 「会員の皆さま」→「補助金制度」→「人間ドック補助金」または「定期健康診断補助金」→「FAX連絡票ダウンロード」を印刷し、必要事項を記入してFAXを送信。

#### 人間ドック・定期健康診断補助金申請方法

WEBから <https://www.anshin-zaidan.or.jp/member/subsidy/#list02>



お電話から 通話料無料 **0120-512-511** 手続き番号 **2** 番号のお掛け間違いにご注意ください。  
(受付時間 9:00 ~ 17:30 / 土・日・祝日および年末年始除く)



# あんしん財団 WELBOX

ウェルボックス

## 「あんしん財団WELBOX」とは

さまざまな施設やサービスを会員料金や特典付きで利用できる福利厚生サービスです。メニュー数は約**45,000**点。あんしん財団の会員(被保険者)の方なら、WEBで会員登録後、すぐにご利用いただけます。



**登録**

パソコンやスマートフォンでWEB登録します

**利用**

パソコンやスマートフォン、電話から利用できます

※一部、電話で利用できないサービスもございます。

「あんしん財団WELBOX」登録方法は 36～37ページ をご確認ください

※画像・イラストはイメージです。※メニュー数は2021年2月時点の情報です。メニュー内容、メニュー数等は予告なく変更する場合がございます。

## サービスのご案内

- 「あんしん財団WELBOX」は、あんしん財団の「加入者サービス規約」に定められた会員および加入者向けサービスです。
- 「あんしん財団WELBOX」を利用するには登録が必要です(登録方法は36-37ページをご確認ください)。

### 「あんしん財団WELBOX」は 介護にもお役立ていただけます！

#### 介護施設やサービスを利用したい

- 介護施設や訪問介護サービス、見守りサービスなど
- 介護施設や訪問介護メニュー、家事代行サービスなどを会員割引や特典付きで利用できます。
- ※ご利用にあたってはホームページの「あんしん財団WELBOX」内、「介護」のメニューをご覧ください。



#### 介護について誰かに相談したい

- 24時間相談無料のWELBOX介護チャンネル
- 介護の不安、悩みなどさまざまなご相談にフリーダイヤルで24時間、無料で対応しています。

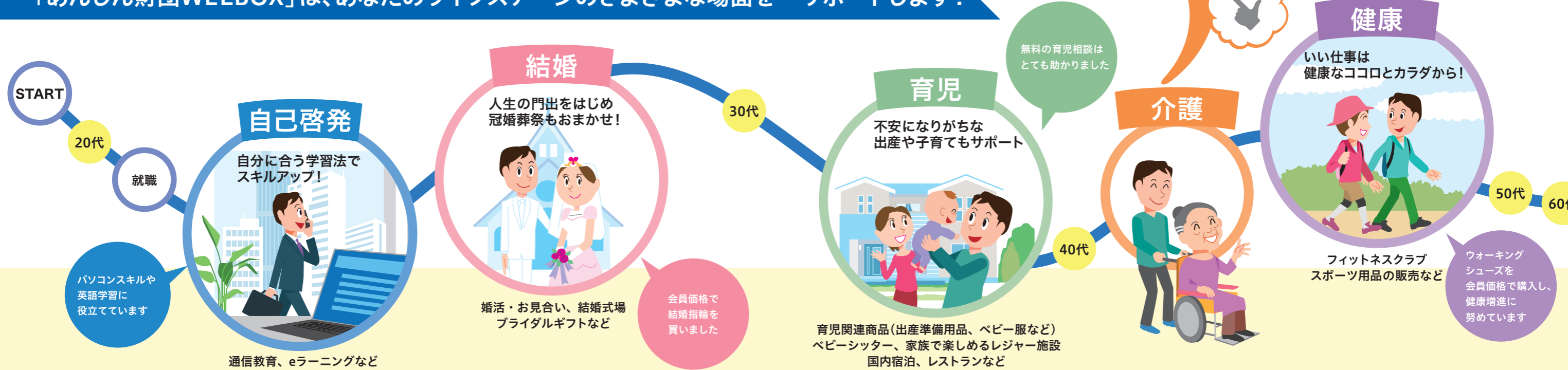


#### 仕事と介護の両立、みんなはどうしている？

- 介護に関する情報が充実「介護ナビ」
- 介護の専門家によるコラムや体験談、支援制度などさまざまな情報を紹介しています。



## 「あんしん財団WELBOX」は、あなたのライフステージのさまざまな場面をサポートします！





# あんしん財団 WELBOX

ウェルボックス

## 登録方法

**注意事項**  
 ※「あんしん財団 WELBOX」とは、あんしん財団が株式会社イーウェルへ委託し、会員事業所の皆さまへ提供する福利厚生サービスです。サービスのご利用可能期間は、保険契約期間と同じです。契約期間は会員証兼保険証券または会員証兼保険契約更新証でご確認ください。ただし、新規会員の方のご利用開始日は、会員証兼保険証券が到着した日からになります。※あんしん財団の退会、契約内容変更ともない「あんしん財団 WELBOX」の利用停止処理を行います。その際、ポイント制度で貯めていただいたWELコインも消滅しますのでご注意ください。※各メニューのサービス内容や会員特典は予告なく変更する場合がございます。またメニューにより一部会員特典対象外の商品やサービスがございます。最新の会員特典や料金、キャンペーン情報などは「あんしん財団 WELBOX」会員専用ホームページでご確認ください。



STEP / **① あんしん財団ホームページから登録ページへアクセス**      STEP / **② お客様情報入力**      STEP / **③ メール受信・最終手続き**

■あんしん財団 WELBOX のページへアクセス  
 (https://www.anshin-zaidan.or.jp/member/anshinzaidan-welbox/)

あんしん財団 WELBOX

スマートフォン  
タブレットは  
こちらから

■「初めての方はこちらから」をクリック

■「はじめての方」の画面であんしん財団会員番号と「仮パスワード」を入力します。

あんしん財団  
会員番号(数字8桁)  
を入れてください

仮パスワードは  
「aw2018」  
と入れてください

**check** 事前にご確認ください

WELBOXのご登録には

① あんしん財団会員番号(数字8桁)  
② あんしん財団被保険者番号(数字3桁) が必要です

「会員証兼保険証券」または「会員証兼保険契約更新証」に記載されています

あんしん財団  
会員番号  
(数字8桁)  
はこちら

あんしん財団  
被保険者番号  
(数字3桁)  
はこちら

下記の各ページで、確認・入力作業を行ってください。

**① 利用規約の確認**  
 内容を確認し、お客様情報の入力画面へ移動します。

**② 会員登録**  
 お客様情報を入力します。

**入力項目**  
 パスワードの設定、秘密の質問、氏名、性別、生年月日、電話番号、メールアドレス、**あんしん財団被保険者番号(数字3桁)**、会員事業所名

**③ 入力画面のご確認**  
 内容を確認し、登録します。

**④ メールを受信**  
 登録したメールアドレスに最終手続きメールが届きますので、受信メールを確認します。

登録したメールアドレスに届いたメール本文に、「WELBOX会員番号」が記載されていますので、必ず控えてください。

メールに記載がある最終手続きページのURLへ24時間以内にアクセスし、「最終手続き」を行い、登録完了となります。

「WELBOX会員番号」必ず控えておきましょう

最終手続きページのURLへ24時間以内にアクセスしてください

ここをクリックして登録完了

※各画面はイメージです。実際とは異なる場合があります。

詳しい登録方法は「サービスガイド」をご覧ください！

パソコンで見ると  
あんしん財団ホームページの「あんしん財団 WELBOX」ページ内にある「会員限定情報」からダウンロードできます。

電話で取り寄せると  
あんしん財団お客様サービス事業部にお問合せください。サービスガイドを郵送いたします。

あんしん財団 WELBOX に関するお問合せ

**WELBOXに初めてご登録される方**  
 あんしん財団の会員番号・被保険者番号・保険契約・登録方法などについてのお問合せ先

あんしん財団お客様サービス事業部  
 通話料 無料 **0120-157-182**  
 平日9:00~17:30(土・日・祝日および年末年始除く)  
 ※時間帯・曜日によって混み合うことがあります。その場合は時間をおいてお掛け直してください。  
 ※情勢により営業時間を変更する場合がございます。

**WELBOX会員登録がお済みの方**  
 利用方法・サービス内容についてのお問合せ先  
 ※お電話の前にWELBOX会員番号を必ずご確認ください。

WELBOXセンター  
 通話料 無料 **0120-964-545**  
 全日10:00~21:00(年末年始除く)

便利です！ 大切な情報が満載！  
**あんしん財団のホームページを  
 ご活用ください**

あんしん財団のホームページでは、当法人の事業紹介をはじめ、会員の皆さまへ向けたサービスのご利用案内や、各種手続きのご案内などを掲載しております。お手続きに必要な提出書類のダウンロードなども、24時間・365日いつでもご利用いただけます。ぜひご活用ください。

例えばこんな時に…

おうち時間を  
 お取り寄せグルメで  
 楽しみたい  
**④**

こんな小さなケガでも  
 補償の対象に  
 なるのかな？  
**③**

職場にAEDを  
 設置するので  
 補助金を申請したい  
**⑤**

人間ドックを  
 受診したので  
 補助金を申請したい  
**⑤**

従業員が退職する。  
 減員の手続きを  
 しよう  
**⑧**

従業員がケガをした。  
 すぐ知らせなくては！  
**③**

**STEP 1** インターネットで「あんしん財団」を検索

スマートフォンはこちらから！

あんしん財団

https://www.anshin-zaidan.or.jp/



**STEP 2**

今日のそなたの明日のちからに変えていく。

**クリック**



**「会員の皆さま」をクリック！**

保険金の請求方法や補償内容、補助金制度やその申請方法などの情報が掲載された右記のページへ移動します。

※「会員の皆さま」にカーソルをあわせた際に文字のみのメニュー画面も表示されます。こちらからも、サービスを選択できます。

**STEP 3** ご利用になりたいサービスを選択して、**バナー画像が青い文字の「MORE」をクリック！**



会員の皆さま

1 広報誌「あんしんLife」WEB版

2 あんしん財団からのお知らせ

3 事業総合傷害保険 (ケガの補償)

4 あんしん財団WELBOX

5 補助金制度

6 学ぶ

7 使用者賠償責任保険制度

8 変更手続きのご案内

9 会費の経理処理、保険金の税務上の処理について

お問合わせ先一覧

会員の方からのよくあるご質問

**1 広報誌「あんしんLife」WEB版**  
 広報誌「あんしんLife」のデジタルブックをパソコンやスマートフォンから閲覧することができます。

**2 あんしん財団からのお知らせ**  
 「あんしんLife」に掲載している保険契約や各種補助金に関する最新のご案内を掲載しています。

①②を閲覧する際は下記のユーザー名・パスワードの入力が必要です。

ユーザー名   
 パスワード

**3 事業総合傷害保険 (ケガの補償)**  
 保険金の請求方法やケガの補償内容に関するご案内を掲載しています。  
 ▶19～23ページ

**4 あんしん財団WELBOX**  
 「あんしん財団WELBOX」のご案内を掲載しています。  
 ▶34～37ページ

**5 補助金制度**  
 補助金の申請手続き方法、申請書のダウンロードなどのご案内を掲載しています。  
 ▶24～32ページ

**6 学ぶ**  
 労働安全衛生について学ぶためのWEB講習会・セミナーの閲覧や、視聴覚教材貸出に関する情報を掲載しています。

**7 使用者賠償責任保険制度**  
 使用者賠償責任保険制度の詳細なご案内を掲載しています。

**8 変更手続きのご案内**  
 ご登録されている情報の変更手続きに関するご案内を掲載しています。  
 ▶16～18ページ

**9 会費の経理処理、保険金の税務上の処理について**  
 会費の経理処理や保険金・補助金の税務上の取扱いに関するご案内を掲載しています。

**編集後記**

広報誌10月号をお読みいただきありがとうございます。もしご加入者がおケガをされた際のご連絡方法はご存じでしょうか。電話やFAXによる受付も行ってありますが、あんしん財団ホームページなら24時間いつでも「かんたん」・「便利」にご連絡が可能です。実際にホームページをご利用の方からご好評いただいております。ご利用方法の詳細につきましては本誌19ページをご覧ください。今後とも広報誌「あんしんLife」をよろしく願います。(K)

〈お見舞い〉  
 今月号の「日本遺産を巡る」でご紹介しました、熊本県の人吉球磨地域においては、令和3年8月11日からの大雨により被害を受けられましたこと、心よりお見舞い申し上げます。

# あんしん財団 お問い合わせ先

お電話をいただく際は番号のお掛け間違いにご注意ください。

また、お問合せをいただく前に、下記のいずれかをご用意ください。お問合せには会員番号が必要です。

会員証兼保険証券

または

会員証兼保険契約更新証

受付時間

9:00～17:30（土・日・祝日および年末年始除く）



万一ケガをされた場合の  
保険金の請求・受付

24時間  
いつでも

インターネットでのご連絡

あんしん財団 ケガ

検索



保険金請求・受付専用ダイヤル

通話料  
無料

0120-611-616

受付内容

- ケガによる死亡、後遺障害保険金の請求
- ケガによる入院、通院、往診保険金の請求
- 保険金請求手続きに関するお問合せ



安全衛生設備等設置、  
健康診断受診等の  
補助金の申請

各種補助金申請専用ダイヤル

通話料  
無料

0120-512-511

お手続き番号	受付内容
1	職場の環境改善のための各種補助金 (安全衛生設備等設置等)
2	人間ドック・定期健康診断補助金 ホームヘルパー等資格取得補助金



契約内容の変更や退会等の手続き

	受付内容	お問合せ先
1	<ul style="list-style-type: none"> <li>●加入申込手続き(未加入従業員の追加加入など)</li> <li>●保険契約者(会員)の変更手続き</li> </ul>	<p>通話料 無料</p> <p><b>0120-311-816</b></p> <p>☆最寄りの支局につながります。</p>
2	<ul style="list-style-type: none"> <li>●上記1以外の変更手続き(事業所所在地などの変更)</li> <li>●会費支払(口座振替)に関する照会</li> </ul>	<p>通話料 無料</p> <p><b>0120-840-849</b></p>
3	<ul style="list-style-type: none"> <li>●契約更新や会員証に関する照会</li> <li>●退会(解約)手続き</li> </ul>	<p>通話料 無料</p> <p><b>0120-745-108</b></p>

広報誌「あんしんLife」、ホームページについて TEL.03-5362-2323 (受付時間9:00～17:30/土・日・祝日および年末年始除く)

一般財団法人あんしん財団

本部:〒160-0016 東京都新宿区信濃町34 JR信濃町ビル

<https://www.anshin-zaidan.or.jp/>